

Angewandte Informatik 2 - Tutorium 4

Besprechung: Übungsblatt 4

Götz Bürkle
(goetz@buerkle.org)

Institut für Angewandte Informatik und
Formale Beschreibungsverfahren - AIFB
Universität Karlsruhe (TH)

KW 25/26

Übersicht

Heimarbeitsblatt 4

Aufgabe 1 - XML-Schema

Aufgabe 2 - XSL/XPath

Aufgabe 3 - HTTP

Aufgabe 4 - Webarchitektur

Aufgabe 5 - Dynamische Webseiten

Zusammenfassung

Übersicht

Heimarbeitsblatt 4

Aufgabe 1 - XML-Schema

Aufgabe 2 - XSL/XPath

Aufgabe 3 - HTTP

Aufgabe 4 - Webarchitektur

Aufgabe 5 - Dynamische Webseiten

Zusammenfassung

XML-Schema erstellen - Adresse in Deutschland

XML-Schema erstellen - Adresse in Deutschland

Enthalten sein sollen folgende Informationen:

XML-Schema erstellen - Adresse in Deutschland

Enthalten sein sollen folgende Informationen:

- ▶ genau ein Firmenname

XML-Schema erstellen - Adresse in Deutschland

Enthalten sein sollen folgende Informationen:

- ▶ genau ein Firmenname
- ▶ optional ein Firmenzusatz (GmbH, AG oder Ltd.)

XML-Schema erstellen - Adresse in Deutschland

Enthalten sein sollen folgende Informationen:

- ▶ genau ein Firmenname
- ▶ optional ein Firmenzusatz (GmbH, AG oder Ltd.)
- ▶ genau eine Straße, es dürfen keine Zahlen vorkommen

XML-Schema erstellen - Adresse in Deutschland

Enthalten sein sollen folgende Informationen:

- ▶ genau ein Firmenname
- ▶ optional ein Firmenzusatz (GmbH, AG oder Ltd.)
- ▶ genau eine Straße, es dürfen keine Zahlen vorkommen
- ▶ genau eine Hausnummer, positive Zahl

XML-Schema erstellen - Adresse in Deutschland

Enthalten sein sollen folgende Informationen:

- ▶ genau ein Firmenname
- ▶ optional ein Firmenzusatz (GmbH, AG oder Ltd.)
- ▶ genau eine Straße, es dürfen keine Zahlen vorkommen
- ▶ genau eine Hausnummer, positive Zahl
- ▶ genau eine Postleitzahl (5-stellige positive Zahl)

XML-Schema erstellen - Adresse in Deutschland

Enthalten sein sollen folgende Informationen:

- ▶ genau ein Firmenname
- ▶ optional ein Firmenzusatz (GmbH, AG oder Ltd.)
- ▶ genau eine Straße, es dürfen keine Zahlen vorkommen
- ▶ genau eine Hausnummer, positive Zahl
- ▶ genau eine Postleitzahl (5-stellige positive Zahl)
- ▶ genau eine Stadt (Buchstaben und „-“, wobei links und rechts eines „-“ mindestens ein Buchstabe stehen müssen)

XML-Schema erstellen - Adresse in Deutschland

Enthalten sein sollen folgende Informationen:

- ▶ genau ein Firmenname
- ▶ optional ein Firmenzusatz (GmbH, AG oder Ltd.)
- ▶ genau eine Straße, es dürfen keine Zahlen vorkommen
- ▶ genau eine Hausnummer, positive Zahl
- ▶ genau eine Postleitzahl (5-stellige positive Zahl)
- ▶ genau eine Stadt (Buchstaben und „-“, wobei links und rechts eines „-“ mindestens ein Buchstabe stehen müssen)
- ▶ optional eine Telefonnummer:

XML-Schema erstellen - Adresse in Deutschland

Enthalten sein sollen folgende Informationen:

- ▶ genau ein Firmenname
- ▶ optional ein Firmenzusatz (GmbH, AG oder Ltd.)
- ▶ genau eine Straße, es dürfen keine Zahlen vorkommen
- ▶ genau eine Hausnummer, positive Zahl
- ▶ genau eine Postleitzahl (5-stellige positive Zahl)
- ▶ genau eine Stadt (Buchstaben und „-“, wobei links und rechts eines „-“ mindestens ein Buchstabe stehen müssen)
- ▶ optional eine Telefonnummer:
Vorwahl (mit 0 beginnende Zahl,
zwischen 3 und 5 Zeichen lang),

XML-Schema erstellen - Adresse in Deutschland

Enthalten sein sollen folgende Informationen:

- ▶ genau ein Firmenname
- ▶ optional ein Firmenzusatz (GmbH, AG oder Ltd.)
- ▶ genau eine Straße, es dürfen keine Zahlen vorkommen
- ▶ genau eine Hausnummer, positive Zahl
- ▶ genau eine Postleitzahl (5-stellige positive Zahl)
- ▶ genau eine Stadt (Buchstaben und „-“, wobei links und rechts eines „-“ mindestens ein Buchstabe stehen müssen)
- ▶ optional eine Telefonnummer:
 - Vorwahl (mit 0 beginnende Zahl,
zwischen 3 und 5 Zeichen lang),
 - Nummer (nicht mit 0 beginnende Zahl,
mindestens 4 Ziffern lang)

Beispiel

Beispiel

```
<?xml version="1.0" encoding="UTF-8"?>
<adresse>
  <firmenname>Silverstroke</firmenname>
  <firmenzusatz>AG</firmenzusatz>
  <strasse>...</strasse>
  ...
</adresse>
```

Reguläre Ausdrücke in XML-Schema

Reguläre Ausdrücke in XML-Schema

Reguläre Ausdrücke beschreiben reguläre Sprachen (Chomsky-3).

Reguläre Ausdrücke in XML-Schema

Reguläre Ausdrücke beschreiben reguläre Sprachen (Chomsky-3).

▶ Zeichenklassen

Reguläre Ausdrücke in XML-Schema

Reguläre Ausdrücke beschreiben reguläre Sprachen (Chomsky-3).

▶ Zeichenklassen

[a-z]

Reguläre Ausdrücke in XML-Schema

Reguläre Ausdrücke beschreiben reguläre Sprachen (Chomsky-3).

► Zeichenklassen

[a-z] → Zeichenklasse bestehend aus den Buchstaben a, b, .., z

Reguläre Ausdrücke in XML-Schema

Reguläre Ausdrücke beschreiben reguläre Sprachen (Chomsky-3).

- ▶ **Zeichenklassen**

[a-z] → Zeichenklasse bestehend aus den Buchstaben a, b, .., z

- ▶ **Anzahlen**

Reguläre Ausdrücke in XML-Schema

Reguläre Ausdrücke beschreiben reguläre Sprachen (Chomsky-3).

- ▶ **Zeichenklassen**

[a-z] → Zeichenklasse bestehend aus den Buchstaben a, b, .., z

- ▶ **Anzahlen**

*

Reguläre Ausdrücke in XML-Schema

Reguläre Ausdrücke beschreiben reguläre Sprachen (Chomsky-3).

▶ Zeichenklassen

$[a-z]$ → Zeichenklasse bestehend aus den Buchstaben a, b, .., z

▶ Anzahlen

* → keinmal oder beliebig oft

Reguläre Ausdrücke in XML-Schema

Reguläre Ausdrücke beschreiben reguläre Sprachen (Chomsky-3).

▶ Zeichenklassen

$[a-z]$ → Zeichenklasse bestehend aus den Buchstaben a, b, .., z

▶ Anzahlen

* → keinmal oder beliebig oft

+

Reguläre Ausdrücke in XML-Schema

Reguläre Ausdrücke beschreiben reguläre Sprachen (Chomsky-3).

▶ Zeichenklassen

$[a-z]$ → Zeichenklasse bestehend aus den Buchstaben a, b, .., z

▶ Anzahlen

* → keinmal oder beliebig oft

+ → mindestens einmal

Reguläre Ausdrücke in XML-Schema

Reguläre Ausdrücke beschreiben reguläre Sprachen (Chomsky-3).

▶ Zeichenklassen

$[a-z]$ → Zeichenklasse bestehend aus den Buchstaben a, b, .., z

▶ Anzahlen

* → keinmal oder beliebig oft

+ → mindestens einmal

?

Reguläre Ausdrücke in XML-Schema

Reguläre Ausdrücke beschreiben reguläre Sprachen (Chomsky-3).

▶ Zeichenklassen

$[a-z]$ → Zeichenklasse bestehend aus den Buchstaben a, b, .., z

▶ Anzahlen

* → keinmal oder beliebig oft

+ → mindestens einmal

? → keinmal oder einmal

Reguläre Ausdrücke in XML-Schema

Reguläre Ausdrücke beschreiben reguläre Sprachen (Chomsky-3).

▶ Zeichenklassen

$[a-z]$ → Zeichenklasse bestehend aus den Buchstaben a, b, .., z

▶ Anzahlen

* → keinmal oder beliebig oft

+ → mindestens einmal

? → keinmal oder einmal

{3, 7}

Reguläre Ausdrücke in XML-Schema

Reguläre Ausdrücke beschreiben reguläre Sprachen (Chomsky-3).

▶ Zeichenklassen

$[a-z]$ → Zeichenklasse bestehend aus den Buchstaben a, b, .., z

▶ Anzahlen

* → keinmal oder beliebig oft

+ → mindestens einmal

? → keinmal oder einmal

$\{3, 7\}$ → mindestens 3, höchstens 7 mal

Reguläre Ausdrücke in XML-Schema

Reguläre Ausdrücke beschreiben reguläre Sprachen (Chomsky-3).

▶ Zeichenklassen

$[a-z]$ → Zeichenklasse bestehend aus den Buchstaben a, b, .., z

▶ Anzahlen

* → keinmal oder beliebig oft

+ → mindestens einmal

? → keinmal oder einmal

$\{3, 7\}$ → mindestens 3, höchstens 7 mal

▶ Negation

Reguläre Ausdrücke in XML-Schema

Reguläre Ausdrücke beschreiben reguläre Sprachen (Chomsky-3).

▶ Zeichenklassen

$[a-z]$ → Zeichenklasse bestehend aus den Buchstaben a, b, .., z

▶ Anzahlen

* → keinmal oder beliebig oft

+ → mindestens einmal

? → keinmal oder einmal

$\{3, 7\}$ → mindestens 3, höchstens 7 mal

▶ Negation

$[\^a-z]$

Reguläre Ausdrücke in XML-Schema

Reguläre Ausdrücke beschreiben reguläre Sprachen (Chomsky-3).

▶ Zeichenklassen

$[a-z]$ → Zeichenklasse bestehend aus den Buchstaben a, b, .., z

▶ Anzahlen

* → keinmal oder beliebig oft

+ → mindestens einmal

? → keinmal oder einmal

{3, 7} → mindestens 3, höchstens 7 mal

▶ Negation

$[\^a-z]$ → Zeichenklasse bestehend nicht aus den Buchstaben a, b, ..., z

Reguläre Ausdrücke in XML-Schema

Reguläre Ausdrücke in XML-Schema

► Maskierung

Reguläre Ausdrücke in XML-Schema

► **Maskierung**

Zeichen mit besonderer Bedeutung müssen „maskiert“ werden, wenn sie als Zeichen und nicht mit ihrer Bedeutung benutzt werden.

Reguläre Ausdrücke in XML-Schema

► Maskierung

Zeichen mit besonderer Bedeutung müssen „maskiert“ werden, wenn sie als Zeichen und nicht mit ihrer Bedeutung benutzt werden.

Solche Zeichen sind z.B. `^`, `$`, `+`, `*`, `?`, `[`, `]`, `(`, `)`, `{`, `}`, `.`, `\`

Reguläre Ausdrücke in XML-Schema

► Maskierung

Zeichen mit besonderer Bedeutung müssen „maskiert“ werden, wenn sie als Zeichen und nicht mit ihrer Bedeutung benutzt werden.

Solche Zeichen sind z.B. ^, \$, +, *, ?, [,], (,), {, }, ., \
Maskiert wird, indem ein „\“ vorangestellt wird (z.B. \`[`).

Reguläre Ausdrücke in XML-Schema

► Maskierung

Zeichen mit besonderer Bedeutung müssen „maskiert“ werden, wenn sie als Zeichen und nicht mit ihrer Bedeutung benutzt werden.

Solche Zeichen sind z.B. `^`, `$`, `+`, `*`, `?`, `[`, `]`, `(`, `)`, `{`, `}`, `.`, `\`

Maskiert wird, indem ein „`\`“ vorangestellt wird (z.B. `\[`).

Mehr zu Regulären Ausdrücken:

<http://de.selfhtml.org/perl/sprache/regexpr.htm>

<http://www.lrz-muenchen.de/services/schulung/unterlagen/regul/>

<http://www.xml-xslt.de/index.php?id=146,0,0,1,0,0>

http://de.wikipedia.org/wiki/Regulärer_Ausdruck

XML-Schema - Adresse

XML-Schema - Adresse

```
<?xml version="1.0" encoding="UTF-8"?>  
<xsd:schema xmlns:xsd="http://www.w3.org/2001/XMLSchema">
```

XML-Schema - Adresse

```
<?xml version="1.0" encoding="UTF-8"?>  
<xsd:schema xmlns:xsd="http://www.w3.org/2001/XMLSchema">  
  <xsd:element name="adresse" type="adresseType"/>
```

XML-Schema - Adresse

```
<?xml version="1.0" encoding="UTF-8"?>  
<xsd:schema xmlns:xsd="http://www.w3.org/2001/XMLSchema">  
  <xsd:element name="adresse" type="adresseType"/>  
  <xsd:complexType name="adresseType">  
    <xsd:all>
```

XML-Schema - Adresse

```
<?xml version="1.0" encoding="UTF-8"?>
<xsd:schema xmlns:xsd="http://www.w3.org/2001/XMLSchema">
  <xsd:element name="adresse" type="adresseType"/>
  <xsd:complexType name="adresseType">
    <xsd:all>
      <xsd:element name="firmenname" type="xsd:string"/>
      <xsd:element name="firmenzusatz" type="zusatzType"
        minOccurs="0"/>
    </xsd:all>
  </xsd:complexType>
</xsd:schema>
```

XML-Schema - Adresse

```
<?xml version="1.0" encoding="UTF-8"?>
<xsd:schema xmlns:xsd="http://www.w3.org/2001/XMLSchema">
  <xsd:element name="adresse" type="adresseType"/>
  <xsd:complexType name="adresseType">
    <xsd:all>
      <xsd:element name="firmenname" type="xsd:string"/>
      <xsd:element name="firmenzusatz" type="zusatzType"
        minOccurs="0"/>
      <xsd:element name="strasse" type="strasseType"/>
      <xsd:element name="hausnummer" type="xsd:positiveInteger"/>
      <xsd:element name="postleitzahl" type="postleitzahlType"/>
      <xsd:element name="stadt" type="stadtType"/>
    </xsd:all>
  </xsd:complexType>
</xsd:schema>
```

XML-Schema - Adresse

```
<?xml version="1.0" encoding="UTF-8"?>
<xsd:schema xmlns:xsd="http://www.w3.org/2001/XMLSchema">
  <xsd:element name="adresse" type="adresseType"/>
  <xsd:complexType name="adresseType">
    <xsd:all>
      <xsd:element name="firmenname" type="xsd:string"/>
      <xsd:element name="firmenzusatz" type="zusatzType"
        minOccurs="0"/>
      <xsd:element name="strasse" type="strasseType"/>
      <xsd:element name="hausnummer" type="xsd:positiveInteger"/>
      <xsd:element name="postleitzahl" type="postleitzahlType"/>
      <xsd:element name="stadt" type="stadtType"/>
      <xsd:element name="telefonnummer" type="telefonnummerType"
        minOccurs="0"/>
    </xsd:all>
  </xsd:complexType>
</xsd:schema>
```

XML-Schema - Adresse

```
<?xml version="1.0" encoding="UTF-8"?>
<xsd:schema xmlns:xsd="http://www.w3.org/2001/XMLSchema"
  <xsd:element name="adresse" type="adresseType"/>
  <xsd:complexType name="adresseType">
    <xsd:all>
      <xsd:element name="firmenname" type="xsd:string"/>
      <xsd:element name="firmenzusatz" type="zusatzType"
        minOccurs="0"/>
      <xsd:element name="strasse" type="strasseType"/>
      <xsd:element name="hausnummer" type="xsd:positiveInteger"/>
      <xsd:element name="postleitzahl" type="postleitzahlType"/>
      <xsd:element name="stadt" type="stadtType"/>
      <xsd:element name="telefonnummer" type="telefonnummerType"
        minOccurs="0"/>
    </xsd:all>
  </xsd:complexType>
  [...]
</xsd:schema>
```

XML-Schema - Adresse

```
<?xml version="1.0" encoding="UTF-8"?>  
<xsd:schema [...]
```

XML-Schema - Adresse

```
<?xml version="1.0" encoding="UTF-8"?>  
<xsd:schema [...]  
  <xsd:complexType name="telefonnummerType">  
    <xsd:all>
```

XML-Schema - Adresse

```
<?xml version="1.0" encoding="UTF-8"?>
<xsd:schema [...]
  <xsd:complexType name="telefonnummerType">
    <xsd:all>
      <xsd:element name="vorwahl" type="vorwahlType"/>
      <xsd:element name="nummer" type="nummerType"/>
    </xsd:all>
  </xsd:complexType>
</xsd:schema>
```

XML-Schema - Adresse

```
<?xml version="1.0" encoding="UTF-8"?>
<xsd:schema [...]
  <xsd:complexType name="telefonnummerType">
    <xsd:all>
      <xsd:element name="vorwahl" type="vorwahlType"/>
      <xsd:element name="nummer" type="nummerType"/>
    </xsd:all>
  </xsd:complexType>
```

XML-Schema - Adresse

```
<?xml version="1.0" encoding="UTF-8"?>
<xsd:schema [...]
  <xsd:complexType name="telefonnummerType">
    <xsd:all>
      <xsd:element name="vorwahl" type="vorwahlType"/>
      <xsd:element name="nummer" type="nummerType"/>
    </xsd:all>
  </xsd:complexType>
  <xsd:simpleType name="zusatzType">
    <xsd:restriction base="xsd:string">
```

XML-Schema - Adresse

```
<?xml version="1.0" encoding="UTF-8"?>
<xsd:schema [...]
  <xsd:complexType name="telefonnummerType">
    <xsd:all>
      <xsd:element name="vorwahl" type="vorwahlType"/>
      <xsd:element name="nummer" type="nummerType"/>
    </xsd:all>
  </xsd:complexType>
  <xsd:simpleType name="zusatzType">
    <xsd:restriction base="xsd:string">
      <xsd:enumeration value="GmbH"/>
      <xsd:enumeration value="AG"/>
      <xsd:enumeration value="Ltd."/>
    </xsd:restriction>
  </xsd:simpleType>
</xsd:schema>
```

XML-Schema - Adresse

```
<?xml version="1.0" encoding="UTF-8"?>
<xsd:schema [...]
  <xsd:complexType name="telefonnummerType">
    <xsd:all>
      <xsd:element name="vorwahl" type="vorwahlType"/>
      <xsd:element name="nummer" type="nummerType"/>
    </xsd:all>
  </xsd:complexType>
  <xsd:simpleType name="zusatzType">
    <xsd:restriction base="xsd:string">
      <xsd:enumeration value="GmbH"/>
      <xsd:enumeration value="AG"/>
      <xsd:enumeration value="Ltd."/>
    </xsd:restriction>
  </xsd:simpleType>
  [...]
</xsd:schema>
```

XML-Schema - Adresse

```
<?xml version="1.0" encoding="UTF-8"?>  
<xsd:schema [...]
```

XML-Schema - Adresse

```
<?xml version="1.0" encoding="UTF-8"?>  
<xsd:schema [...]  
  <xsd:simpleType name="strasseType">  
    <xsd:restriction base="xsd:string">
```

XML-Schema - Adresse

```
<?xml version="1.0" encoding="UTF-8"?>
<xsd:schema [...]
  <xsd:simpleType name="strasseType">
    <xsd:restriction base="xsd:string">
      <xsd:pattern value="^[0-9]+"/>
      <!-- - <xsd:pattern value="\D"/> - ->
```

XML-Schema - Adresse

```
<?xml version="1.0" encoding="UTF-8"?>
<xsd:schema [...]
  <xsd:simpleType name="strasseType">
    <xsd:restriction base="xsd:string">
      <xsd:pattern value="^[0-9]+"/>
      <!-- - <xsd:pattern value="\D"/> - ->
    </xsd:restriction>
  </xsd:simpleType>
```

XML-Schema - Adresse

```
<?xml version="1.0" encoding="UTF-8"?>
<xsd:schema [...]
  <xsd:simpleType name="strasseType">
    <xsd:restriction base="xsd:string">
      <xsd:pattern value="^[0-9]+"/>
      <!-- - <xsd:pattern value="\D"/> - ->
    </xsd:restriction>
  </xsd:simpleType>
  <xsd:simpleType name="postleitzahlType">
    <xsd:restriction base="xsd:positiveInteger">
```

XML-Schema - Adresse

```
<?xml version="1.0" encoding="UTF-8"?>
<xsd:schema [...]
  <xsd:simpleType name="strasseType">
    <xsd:restriction base="xsd:string">
      <xsd:pattern value="^[0-9]+"/>
      <!-- - <xsd:pattern value="\D"/> - -->
    </xsd:restriction>
  </xsd:simpleType>
  <xsd:simpleType name="postleitzahlType">
    <xsd:restriction base="xsd:positiveInteger">
      <xsd:totalDigits value="5"/>
      <!-- - <xsd:pattern value="[0-9]{5}"/>,
      dann aber restriction base="xsd:string"! - -->
```

XML-Schema - Adresse

```
<?xml version="1.0" encoding="UTF-8"?>
<xsd:schema [...]
  <xsd:simpleType name="strasseType">
    <xsd:restriction base="xsd:string">
      <xsd:pattern value="^[0-9]+"/>
      <!-- - <xsd:pattern value="\D"/> - ->
    </xsd:restriction>
  </xsd:simpleType>
  <xsd:simpleType name="postleitzahlType">
    <xsd:restriction base="xsd:positiveInteger">
      <xsd:totalDigits value="5"/>
      <!-- - <xsd:pattern value="[0-9]{5}"/>,
           dann aber restriction base="xsd:string"! - ->
    </xsd:restriction>
  </xsd:simpleType>
  [...]
</xsd:schema>
```

XML-Schema - Adresse

```
<?xml version="1.0" encoding="UTF-8"?>  
<xsd:schema [...]
```

XML-Schema - Adresse

```
<?xml version="1.0" encoding="UTF-8"?>  
<xsd:schema [...]  
  <xsd:simpleType name="stadtType">  
    <xsd:restriction base="xsd:string">
```

XML-Schema - Adresse

```
<?xml version="1.0" encoding="UTF-8"?>
<xsd:schema [...]
  <xsd:simpleType name="stadtType">
    <xsd:restriction base="xsd:string">
      <xsd:pattern value="[A-Z][a-z]*(\-[A-Z][a-z]*)*" />
    </xsd:restriction>
  </xsd:simpleType>
</xsd:schema>
```

XML-Schema - Adresse

```
<?xml version="1.0" encoding="UTF-8"?>
<xsd:schema [... ]
  <xsd:simpleType name="stadtType">
    <xsd:restriction base="xsd:string">
      <xsd:pattern value="[A-Z][a-z]*(\-[A-Z][a-z]*)*" />
    </xsd:restriction>
  </xsd:simpleType>
```

XML-Schema - Adresse

```
<?xml version="1.0" encoding="UTF-8"?>
<xsd:schema [... ]
  <xsd:simpleType name="stadtType">
    <xsd:restriction base="xsd:string">
      <xsd:pattern value="[A-Z][a-z]*(\-[A-Z][a-z]*)*" />
    </xsd:restriction>
  </xsd:simpleType>
  <xsd:simpleType name="vorwahlType">
    <xsd:restriction base="xsd:string">
```

XML-Schema - Adresse

```
<?xml version="1.0" encoding="UTF-8"?>
<xsd:schema [...]
  <xsd:simpleType name="stadtType">
    <xsd:restriction base="xsd:string">
      <xsd:pattern value="[A-Z][a-z]*(\-[A-Z][a-z]*)*" />
    </xsd:restriction>
  </xsd:simpleType>
  <xsd:simpleType name="vorwahlType">
    <xsd:restriction base="xsd:string">
      <xsd:maxLength value="5" />
      <xsd:pattern value="0[1-9][0-9]+" />
    </xsd:restriction>
  </xsd:simpleType>
</xsd:schema>
```

XML-Schema - Adresse

```
<?xml version="1.0" encoding="UTF-8"?>
<xsd:schema [... ]
  <xsd:simpleType name="stadtType">
    <xsd:restriction base="xsd:string">
      <xsd:pattern value="[A-Z][a-z]*(\-[A-Z][a-z]*)*" />
    </xsd:restriction>
  </xsd:simpleType>
  <xsd:simpleType name="vorwahlType">
    <xsd:restriction base="xsd:string">
      <xsd:maxLength value="5" />
      <xsd:pattern value="0[1-9][0-9]+" />
    </xsd:restriction>
  </xsd:simpleType>
```

XML-Schema - Adresse

```
<?xml version="1.0" encoding="UTF-8"?>
<xsd:schema [... ]
  <xsd:simpleType name="stadtType">
    <xsd:restriction base="xsd:string">
      <xsd:pattern value="[A-Z][a-z]*(\-[A-Z][a-z]*)*" />
    </xsd:restriction>
  </xsd:simpleType>
  <xsd:simpleType name="vorwahlType">
    <xsd:restriction base="xsd:string">
      <xsd:maxLength value="5" />
      <xsd:pattern value="0[1-9][0-9]+" />
    </xsd:restriction>
  </xsd:simpleType>
  <xsd:simpleType name="nummerType">
    <xsd:restriction base="xsd:string">
```

XML-Schema - Adresse

```
<?xml version="1.0" encoding="UTF-8"?>
<xsd:schema [... ]
  <xsd:simpleType name="stadtType">
    <xsd:restriction base="xsd:string">
      <xsd:pattern value="[A-Z][a-z]*(\-[A-Z][a-z]*)*" />
    </xsd:restriction>
  </xsd:simpleType>
  <xsd:simpleType name="vorwahlType">
    <xsd:restriction base="xsd:string">
      <xsd:maxLength value="5" />
      <xsd:pattern value="0[1-9][0-9]+" />
    </xsd:restriction>
  </xsd:simpleType>
  <xsd:simpleType name="nummerType">
    <xsd:restriction base="xsd:string">
      <xsd:pattern value="[1-9][0-9][0-9][0-9]+" />
    </xsd:restriction>
  </xsd:simpleType>
</xsd:schema>
```

XML-Schema - Adresse

```
<?xml version="1.0" encoding="UTF-8"?>
<xsd:schema [... ]
  <xsd:simpleType name="stadtType">
    <xsd:restriction base="xsd:string">
      <xsd:pattern value="[A-Z][a-z]*(\-[A-Z][a-z]*)*" />
    </xsd:restriction>
  </xsd:simpleType>
  <xsd:simpleType name="vorwahlType">
    <xsd:restriction base="xsd:string">
      <xsd:maxLength value="5" />
      <xsd:pattern value="0[1-9][0-9]+" />
    </xsd:restriction>
  </xsd:simpleType>
  <xsd:simpleType name="nummerType">
    <xsd:restriction base="xsd:string">
      <xsd:pattern value="[1-9][0-9][0-9][0-9]+" />
    </xsd:restriction>
  </xsd:simpleType>
```

XML-Schema - Adresse

```
<?xml version="1.0" encoding="UTF-8"?>
<xsd:schema [... ]
  <xsd:simpleType name="stadtType">
    <xsd:restriction base="xsd:string">
      <xsd:pattern value="[A-Z][a-z]*(\-[A-Z][a-z]*)*" />
    </xsd:restriction>
  </xsd:simpleType>
  <xsd:simpleType name="vorwahlType">
    <xsd:restriction base="xsd:string">
      <xsd:maxLength value="5" />
      <xsd:pattern value="0[1-9][0-9]+" />
    </xsd:restriction>
  </xsd:simpleType>
  <xsd:simpleType name="nummerType">
    <xsd:restriction base="xsd:string">
      <xsd:pattern value="[1-9][0-9][0-9][0-9]+" />
    </xsd:restriction>
  </xsd:simpleType>
</xsd:schema>
```

Übersicht

Heimarbeitsblatt 4

Aufgabe 1 - XML-Schema

Aufgabe 2 - XSL/XPath

Aufgabe 3 - HTTP

Aufgabe 4 - Webarchitektur

Aufgabe 5 - Dynamische Webseiten

Zusammenfassung

XSL-Stylesheet erstellen

XSL-Stylesheet erstellen

Gegeben: XML-Datei (Personenverzeichnis)

XSL-Stylesheet erstellen

Gegeben: XML-Datei (Personenverzeichnis)

Was ist zu tun?

XSL-Stylesheet erstellen

Gegeben: XML-Datei (Personenverzeichnis)

Was ist zu tun?

- ▶ Transformation XML → HTML

XSL-Stylesheet erstellen

Gegeben: XML-Datei (Personenverzeichnis)

Was ist zu tun?

- ▶ Transformation XML → HTML
- ▶ HTML-Datei mit vier Spalten
(Name, Vorname, Raumnummer, Telefonnummer)

XSL-Stylesheet erstellen

Gegeben: XML-Datei (Personenverzeichnis)

Was ist zu tun?

- ▶ Transformation XML → HTML
- ▶ HTML-Datei mit vier Spalten
(Name, Vorname, Raumnummer, Telefonnummer)
- ▶ Pro Person eine Zeile

XSL-Stylesheet erstellen

Gegeben: XML-Datei (Personenverzeichnis)

Was ist zu tun?

- ▶ Transformation XML → HTML
- ▶ HTML-Datei mit vier Spalten
(Name, Vorname, Raumnummer, Telefonnummer)
- ▶ Pro Person eine Zeile
- ▶ Raumnummern, die mit 2 beginnen oben
(Raumnummern sind dreistellig)

Beispiel: personenverzeichnis.xml

Beispiel: personenverzeichnis.xml

```
<?xml version="1.0" encoding="UTF-8"?>
```

Beispiel: personenverzeichnis.xml

```
<?xml version="1.0" encoding="UTF-8"?>  
<personenverzeichnis>
```

Beispiel: personenverzeichnis.xml

```
<?xml version="1.0" encoding="UTF-8"?>
<personenverzeichnis>
  <person>
    <name>Bonn</name>
    <vorname>Matthias</vorname>
    <raumnummer>-121</raumnummer>
    <telefonnummer>+49 (721) 608 6034</telefonnummer>
  </person>
```

Beispiel: personenverzeichnis.xml

```
<?xml version="1.0" encoding="UTF-8"?>
<personenverzeichnis>
  <person>
    <name>Bonn</name>
    <vorname>Matthias</vorname>
    <raumnummer>-121</raumnummer>
    <telefonnummer>+49 (721) 608 6034</telefonnummer>
  </person>
  [...]
```

Beispiel: personenverzeichnis.xml

```
<?xml version="1.0" encoding="UTF-8"?>
<personenverzeichnis>
  <person>
    <name>Bonn</name>
    <vorname>Matthias</vorname>
    <raumnummer>-121</raumnummer>
    <telefonnummer>+49 (721) 608 6034</telefonnummer>
  </person>
  [...]
  <person>
    <name>Richter</name>
    <vorname>Urban</vorname>
    <raumnummer>225</raumnummer>
    <telefonnummer>+49 (721) 608 6586</telefonnummer>
  </person>
```

Beispiel: personenverzeichnis.xml

```
<?xml version="1.0" encoding="UTF-8"?>
<personenverzeichnis>
  <person>
    <name>Bonn</name>
    <vorname>Matthias</vorname>
    <raumnummer>-121</raumnummer>
    <telefonnummer>+49 (721) 608 6034</telefonnummer>
  </person>
  [...]
  <person>
    <name>Richter</name>
    <vorname>Urban</vorname>
    <raumnummer>225</raumnummer>
    <telefonnummer>+49 (721) 608 6586</telefonnummer>
  </person>
</personenverzeichnis>
```

personenverzeichnis.xslt, Teil 1

personenverzeichnis.xslt, Teil 1

```
<?xml version="1.0" encoding="iso-8859-1"?>  
<xsl:stylesheet version="1.0"  
  xmlns:xsl="http://www.w3.org/1999/XSL/Transform">
```

personenverzeichnis.xslt, Teil 1

```
<?xml version="1.0" encoding="iso-8859-1"?>  
<xsl:stylesheet version="1.0"  
  xmlns:xsl="http://www.w3.org/1999/XSL/Transform">  
  <xsl:template match="/">
```

personenverzeichnis.xslt, Teil 1

```
<?xml version="1.0" encoding="iso-8859-1"?>  
<xsl:stylesheet version="1.0"  
  xmlns:xsl="http://www.w3.org/1999/XSL/Transform">  
  <xsl:template match="/">  
    <html>
```

personenverzeichnis.xslt, Teil 1

```
<?xml version="1.0" encoding="iso-8859-1"?>
<xsl:stylesheet version="1.0"
  xmlns:xsl="http://www.w3.org/1999/XSL/Transform">
  <xsl:template match="/">
    <html>
      <head>
        <title>Personenverzeichnis</title>
      </head>
```

personenverzeichnis.xslt, Teil 1

```
<?xml version="1.0" encoding="iso-8859-1"?>
<xsl:stylesheet version="1.0"
  xmlns:xsl="http://www.w3.org/1999/XSL/Transform">
  <xsl:template match="/">
    <html>
      <head>
        <title>Personenverzeichnis</title>
      </head>
      <body>
```

personenverzeichnis.xslt, Teil 1

```
<?xml version="1.0" encoding="iso-8859-1"?>
<xsl:stylesheet version="1.0"
  xmlns:xsl="http://www.w3.org/1999/XSL/Transform">
  <xsl:template match="/">
    <html>
      <head>
        <title>Personenverzeichnis</title>
      </head>
      <body>
        <h1>Personenverzeichnis</h1>
        <table border="1">
          <tr>
            <th>Name</th>
            <th>Vorname</th>
            <th>Raumnummer</th>
            <th>Telefonnummer</th>
          </tr>
```

personenverzeichnis.xslt, Teil 1

```
<?xml version="1.0" encoding="iso-8859-1"?>
<xsl:stylesheet version="1.0"
  xmlns:xsl="http://www.w3.org/1999/XSL/Transform">
  <xsl:template match="/">
    <html>
      <head>
        <title>Personenverzeichnis</title>
      </head>
      <body>
        <h1>Personenverzeichnis</h1>
        <table border="1">
          <tr>
            <th>Name</th>
            <th>Vorname</th>
            <th>Raumnummer</th>
            <th>Telefonnummer</th>
          </tr>
          [...]
        </xsl:template>
      </xsl:stylesheet>
```

personenverzeichnis.xslt, Teil 2

```
<?xml version="1.0" encoding="iso-8859-1"?>  
<xsl:stylesheet [...]  
  <xsl:template match="/">  
    [...]
```

personenverzeichnis.xslt, Teil 2

```
<?xml version="1.0" encoding="iso-8859-1"?>
<xsl:stylesheet [...]
  <xsl:template match="/">
    [...]
    <!-- - Schleifenanweisung/Wiederholungseffekt - ->
    <!-- - Pfadname und Sortierbedingung mit XPath
         groesser 199; kleiner 300 - ->
    <xsl:for-each select="personenverzeichnis/person
        [raumnummer > 199 and raumnummer < 300]">
```

personenverzeichnis.xslt, Teil 2

```
<?xml version="1.0" encoding="iso-8859-1"?>
<xsl:stylesheet [...]
  <xsl:template match="/">
    [...]
      <!-- - Schleifenanweisung/Wiederholungseffekt - ->
      <!-- - Pfadname und Sortierbedingung mit XPath
            groesser 199; kleiner 300 - ->
      <xsl:for-each select="personenverzeichnis/person
        [raumnummer > 199 and raumnummer < 300]">
        <!-- - aufsteigende Sortierung nach raumnummer - ->
        <xsl:sort select="raumnummer"
          order="ascending" data-type="number"/>
```

personenverzeichnis.xslt, Teil 2

```
<?xml version="1.0" encoding="iso-8859-1"?>
<xsl:stylesheet [...]
  <xsl:template match="/">
    [...]
    <!-- - Schleifenanweisung/Wiederholungseffekt - ->
    <!-- - Pfadname und Sortierbedingung mit XPath
         groesser 199; kleiner 300 - ->
    <xsl:for-each select="personenverzeichnis/person
      [raumnummer > 199 and raumnummer < 300]">
      <!-- - aufsteigende Sortierung nach raumnummer - ->
      <xsl:sort select="raumnummer"
        order="ascending" data-type="number"/>
      <!-- - Alternative XPath-Anfrage ->
      <!-- - <xsl:for-each select="personenverzeichnis/person
            [starts-with(raumnummer,2)]"> - ->
```

personenverzeichnis.xslt, Teil 2

```
<?xml version="1.0" encoding="iso-8859-1"?>
<xsl:stylesheet [...]
  <xsl:template match="/">
    [...]
      <!-- - Schleifenanweisung/Wiederholungseffekt - ->
      <!-- - Pfadname und Sortierbedingung mit XPath
           groesser 199; kleiner 300 - ->
      <xsl:for-each select="personenverzeichnis/person
        [raumnummer > 199 and raumnummer < 300]">
        <!-- - aufsteigende Sortierung nach raumnummer - ->
        <xsl:sort select="raumnummer"
          order="ascending" data-type="number"/>
        <!-- - Alternative XPath-Anfrage ->
        <!-- - <xsl:for-each select="personenverzeichnis/person
             [starts-with(raumnummer,2)]"> - ->
        <!-- - <xsl:sort select="raumnummer"
             order="ascending" /> - ->
```

personenverzeichnis.xslt, Teil 2

```
<?xml version="1.0" encoding="iso-8859-1"?>
<xsl:stylesheet [...]
  <xsl:template match="/">
    [...]
    <!-- - Schleifenanweisung/Wiederholungseffekt - ->
    <!-- - Pfadname und Sortierbedingung mit XPath
         groesser 199; kleiner 300 - ->
    <xsl:for-each select="personenverzeichnis/person
      [raumnummer > 199 and raumnummer < 300]">
    <!-- - aufsteigende Sortierung nach raumnummer - ->
    <xsl:sort select="raumnummer"
      order="ascending" data-type="number"/>
    <!-- - Alternative XPath-Anfrage ->
    <!-- - <xsl:for-each select="personenverzeichnis/person
         [starts-with(raumnummer,2)]"> - ->
    <!-- - <xsl:sort select="raumnummer"
         order="ascending" /> - ->
    [...]
  </xsl:template>
</xsl:stylesheet>
```

personenverzeichnis.xslt, Teil 3

```
<?xml version="1.0" encoding="iso-8859-1"?>  
<xsl:stylesheet [...]  
  <xsl:template match="/">  
    [...]
```

personenverzeichnis.xslt, Teil 3

```
<?xml version="1.0" encoding="iso-8859-1"?>
<xsl:stylesheet [...]
  <xsl:template match="/">
    [...]
      <xsl:for-each select="personenverzeichnis/person
        [raumnummer > 199 and raumnummer < 300]">
```

personenverzeichnis.xslt, Teil 3

```
<?xml version="1.0" encoding="iso-8859-1"?>
<xsl:stylesheet [...]
  <xsl:template match="/">
    [...]
      <xsl:for-each select="personenverzeichnis/person
        [raumnummer > 199 and raumnummer < 300]">
        <xsl:sort select="raumnummer"
          order="ascending" data-type="number"/>
```

personenverzeichnis.xslt, Teil 3

```
<?xml version="1.0" encoding="iso-8859-1"?>
<xsl:stylesheet [...]
  <xsl:template match="/">
    [...]
    <xsl:for-each select="personenverzeichnis/person
      [raumnummer > 199 and raumnummer < 300]">
      <xsl:sort select="raumnummer"
        order="ascending" data-type="number"/>
      <tr>
```

personenverzeichnis.xslt, Teil 3

```
<?xml version="1.0" encoding="iso-8859-1"?>
<xsl:stylesheet [...]
  <xsl:template match="/">
    [...]
      <xsl:for-each select="personenverzeichnis/person
        [raumnummer > 199 and raumnummer < 300]">
        <xsl:sort select="raumnummer"
          order="ascending" data-type="number"/>
        <tr>
          <td><xsl:value-of select="name"/></td>
```

personenverzeichnis.xslt, Teil 3

```
<?xml version="1.0" encoding="iso-8859-1"?>
<xsl:stylesheet [...]
  <xsl:template match="/">
    [...]
      <xsl:for-each select="personenverzeichnis/person
        [raumnummer > 199 and raumnummer < 300]">
        <xsl:sort select="raumnummer"
          order="ascending" data-type="number"/>
        <tr>
          <td><xsl:value-of select="name"/></td>
          <td><xsl:value-of select="vorname"/></td>
```

personenverzeichnis.xslt, Teil 3

```
<?xml version="1.0" encoding="iso-8859-1"?>
<xsl:stylesheet [...]
  <xsl:template match="/">
    [...]
      <xsl:for-each select="personenverzeichnis/person
        [raumnummer > 199 and raumnummer < 300]">
        <xsl:sort select="raumnummer"
          order="ascending" data-type="number"/>
        <tr>
          <td><xsl:value-of select="name"/></td>
          <td><xsl:value-of select="vorname"/></td>
          <td><xsl:value-of select="raumnummer"/></td>
```

personenverzeichnis.xslt, Teil 3

```
<?xml version="1.0" encoding="iso-8859-1"?>
<xsl:stylesheet [...]
  <xsl:template match="/">
    [...]
    <xsl:for-each select="personenverzeichnis/person
      [raumnummer > 199 and raumnummer < 300]">
      <xsl:sort select="raumnummer"
        order="ascending" data-type="number"/>
      <tr>
        <td><xsl:value-of select="name"/></td>
        <td><xsl:value-of select="vorname"/></td>
        <td><xsl:value-of select="raumnummer"/></td>
        <td><xsl:value-of select="telefonnummer"/></td>
```

personenverzeichnis.xslt, Teil 3

```
<?xml version="1.0" encoding="iso-8859-1"?>
<xsl:stylesheet [...]
  <xsl:template match="/">
    [...]
    <xsl:for-each select="personenverzeichnis/person
      [raumnummer > 199 and raumnummer < 300]">
      <xsl:sort select="raumnummer"
        order="ascending" data-type="number"/>
      <tr>
        <td><xsl:value-of select="name"/></td>
        <td><xsl:value-of select="vorname"/></td>
        <td><xsl:value-of select="raumnummer"/></td>
        <td><xsl:value-of select="telefonnummer"/></td>
      </tr>
```

personenverzeichnis.xslt, Teil 3

```
<?xml version="1.0" encoding="iso-8859-1"?>
<xsl:stylesheet [...]
  <xsl:template match="/">
    [...]
    <xsl:for-each select="personenverzeichnis/person
      [raumnummer > 199 and raumnummer < 300]">
      <xsl:sort select="raumnummer"
        order="ascending" data-type="number"/>
      <tr>
        <td><xsl:value-of select="name"/></td>
        <td><xsl:value-of select="vorname"/></td>
        <td><xsl:value-of select="raumnummer"/></td>
        <td><xsl:value-of select="telefonnummer"/></td>
      </tr>
    </xsl:for-each>
```

personenverzeichnis.xslt, Teil 3

```
<?xml version="1.0" encoding="iso-8859-1"?>
<xsl:stylesheet [...]
  <xsl:template match="/">
    [...]
      <xsl:for-each select="personenverzeichnis/person
        [raumnummer > 199 and raumnummer < 300]">
        <xsl:sort select="raumnummer"
          order="ascending" data-type="number"/>
        <tr>
          <td><xsl:value-of select="name"/></td>
          <td><xsl:value-of select="vorname"/></td>
          <td><xsl:value-of select="raumnummer"/></td>
          <td><xsl:value-of select="telefonnummer"/></td>
        </tr>
      </xsl:for-each>
    [...]
  </xsl:template>
</xsl:stylesheet>
```

personenverzeichnis.xslt, Teil 4

```
<?xml version="1.0" encoding="iso-8859-1"?>  
<xsl:stylesheet [...]  
  <xsl:template match="/">  
    [...]
```

personenverzeichnis.xslt, Teil 4

```
<?xml version="1.0" encoding="iso-8859-1"?>
<xsl:stylesheet [...]
  <xsl:template match="/">
    [...]
    <!-- - und jetzt alle anderen Personen;
         kleiner 200; groesser 299 - ->
    <xsl:for-each select="personenverzeichnis/person
      [raumnummer < 200 or raumnummer > 299]">
```

personenverzeichnis.xslt, Teil 4

```
<?xml version="1.0" encoding="iso-8859-1"?>
<xsl:stylesheet [...]
  <xsl:template match="/">
    [...]
    <!-- - und jetzt alle anderen Personen;
         kleiner 200; groesser 299 - ->
    <xsl:for-each select="personenverzeichnis/person
      [raumnummer < 200 or raumnummer > 299]">
      <!-- - aufsteigende Sortierung nach raumnummer - ->
      <xsl:sort select="raumnummer"
        order="ascending" data-type="number"/>
```

personenverzeichnis.xslt, Teil 4

```
<?xml version="1.0" encoding="iso-8859-1"?>
<xsl:stylesheet [...]
  <xsl:template match="/">
    [...]
    <!-- - und jetzt alle anderen Personen;
         kleiner 200; groesser 299 - ->
    <xsl:for-each select="personenverzeichnis/person
      [raumnummer &lt; 200 or raumnummer &gt; 299]">
      <!-- - aufsteigende Sortierung nach raumnummer - ->
      <xsl:sort select="raumnummer"
        order="ascending" data-type="number"/>
      <!-- - Alternative XPath-Anfrage - ->
      <!-- - <xsl:for-each
            select="personenverzeichnis/person
                  [not (starts-with(raumnummer, 2))]"> - ->
```

personenverzeichnis.xslt, Teil 4

```
<?xml version="1.0" encoding="iso-8859-1"?>
<xsl:stylesheet [...]
  <xsl:template match="/">
    [...]
    <!-- - und jetzt alle anderen Personen;
         kleiner 200; groesser 299 - ->
    <xsl:for-each select="personenverzeichnis/person
      [raumnummer &lt; 200 or raumnummer &gt; 299]">
      <!-- - aufsteigende Sortierung nach raumnummer - ->
      <xsl:sort select="raumnummer"
        order="ascending" data-type="number"/>
      <!-- - Alternative XPath-Anfrage - ->
      <!-- - <xsl:for-each
            select="personenverzeichnis/person
                  [not (starts-with(raumnummer,2))]"> - ->
      <!-- - <xsl:sort select="raumnummer"
            order="ascending" /> - ->
```

personenverzeichnis.xslt, Teil 4

```
<?xml version="1.0" encoding="iso-8859-1"?>
<xsl:stylesheet [...]
  <xsl:template match="/">
    [...]
    <!-- - und jetzt alle anderen Personen;
         kleiner 200; groesser 299 - ->
    <xsl:for-each select="personenverzeichnis/person
      [raumnummer &lt; 200 or raumnummer &gt; 299]">
      <!-- - aufsteigende Sortierung nach raumnummer - ->
      <xsl:sort select="raumnummer"
        order="ascending" data-type="number"/>
      <!-- - Alternative XPath-Anfrage - ->
      <!-- - <xsl:for-each
            select="personenverzeichnis/person
                  [not (starts-with(raumnummer,2))]"> - ->
      <!-- - <xsl:sort select="raumnummer"
            order="ascending" /> - ->
    [...]
  </xsl:template>
</xsl:stylesheet>
```

personenverzeichnis.xslt, Teil 5

```
<?xml version="1.0" encoding="iso-8859-1"?>  
<xsl:stylesheet [...]  
  <xsl:template match="/">  
    [...]
```

personenverzeichnis.xslt, Teil 5

```
<?xml version="1.0" encoding="iso-8859-1"?>
<xsl:stylesheet [...]
  <xsl:template match="/">
    [...]
    <xsl:for-each select="personenverzeichnis/person
      [raumnummer < 200 or raumnummer > 299]">
```

personenverzeichnis.xslt, Teil 5

```
<?xml version="1.0" encoding="iso-8859-1"?>
<xsl:stylesheet [...]
  <xsl:template match="/">
    [...]
    <xsl:for-each select="personenverzeichnis/person
      [raumnummer < 200 or raumnummer > 299]">
      <xsl:sort select="raumnummer"
        order="ascending" data-type="number"/>
```

personenverzeichnis.xslt, Teil 5

```
<?xml version="1.0" encoding="iso-8859-1"?>
<xsl:stylesheet [...]
  <xsl:template match="/">
    [...]
    <xsl:for-each select="personenverzeichnis/person
      [raumnummer &lt; 200 or raumnummer &gt; 299]">
      <xsl:sort select="raumnummer"
        order="ascending" data-type="number"/>
      <tr>
        <td><xsl:value-of select="name"/></td>
        <td><xsl:value-of select="vorname"/></td>
        <td><xsl:value-of select="raumnummer"/></td>
        <td><xsl:value-of select="telefonnummer"/></td>
      </tr>
```

personenverzeichnis.xslt, Teil 5

```
<?xml version="1.0" encoding="iso-8859-1"?>
<xsl:stylesheet [...]
  <xsl:template match="/">
    [...]
    <xsl:for-each select="personenverzeichnis/person
      [raumnummer < 200 or raumnummer > 299]">
      <xsl:sort select="raumnummer"
        order="ascending" data-type="number"/>
      <tr>
        <td><xsl:value-of select="name"/></td>
        <td><xsl:value-of select="vorname"/></td>
        <td><xsl:value-of select="raumnummer"/></td>
        <td><xsl:value-of select="telefonnummer"/></td>
      </tr>
    </xsl:for-each>
```

personenverzeichnis.xslt, Teil 5

```
<?xml version="1.0" encoding="iso-8859-1"?>
<xsl:stylesheet [...]
  <xsl:template match="/">
    [...]
      <xsl:for-each select="personenverzeichnis/person
        [raumnummer < 200 or raumnummer > 299]">
        <xsl:sort select="raumnummer"
          order="ascending" data-type="number"/>
        <tr>
          <td><xsl:value-of select="name"/></td>
          <td><xsl:value-of select="vorname"/></td>
          <td><xsl:value-of select="raumnummer"/></td>
          <td><xsl:value-of select="telefonnummer"/></td>
        </tr>
      </xsl:for-each>
    [...]
  </xsl:template>
</xsl:stylesheet>
```

personenverzeichnis.xslt, Teil 6

```
<?xml version="1.0" encoding="iso-8859-1"?>  
<xsl:stylesheet [...]  
  <xsl:template match="/">
```

personenverzeichnis.xslt, Teil 6

```
<?xml version="1.0" encoding="iso-8859-1"?>
<xsl:stylesheet [...]
  <xsl:template match="/">
    <html>
      [...]
      <body>
        <table>
          [...]
```

personenverzeichnis.xslt, Teil 6

```
<?xml version="1.0" encoding="iso-8859-1"?>
<xsl:stylesheet [...]
  <xsl:template match="/">
    <html>
      [...]
      <body>
        <table>
          [...]
        </table>
      </body>
    </html>
```

personenverzeichnis.xslt, Teil 6

```
<?xml version="1.0" encoding="iso-8859-1"?>
<xsl:stylesheet [...]
  <xsl:template match="/">
    <html>
      [...]
      <body>
        <table>
          [...]
        </table>
      </body>
    </html>
  </xsl:template>
</xsl:stylesheet>
```

Anmerkungen

Anmerkungen

Es gibt natürlich verschiedene Möglichkeiten XPath-Ausdrücke zu formulieren.

Anmerkungen

Es gibt natürlich verschiedene Möglichkeiten XPath-Ausdrücke zu formulieren.

Auf das Erzeugen von perfektem (also zumindest validem) HTML-Code wurde hier bewußt verzichtet, z.B. fehlt die DOCTYPE-Angabe.

Anmerkungen

Es gibt natürlich verschiedene Möglichkeiten XPath-Ausdrücke zu formulieren.

Auf das Erzeugen von perfektem (also zumindest validem) HTML-Code wurde hier bewußt verzichtet, z.B. fehlt die DOCTYPE-Angabe.

Siehe auch in SELFHTML:

Anmerkungen

Es gibt natürlich verschiedene Möglichkeiten XPath-Ausdrücke zu formulieren.

Auf das Erzeugen von perfektem (also zumindest validem) HTML-Code wurde hier bewußt verzichtet, z.B. fehlt die DOCTYPE-Angabe.

Siehe auch in SELFHTML:

- ▶ <http://de.selfhtml.org/xml/darstellung/xpathsyntax.htm>
- ▶ <http://de.selfhtml.org/xml/darstellung/xsltbeispiele.htm>
- ▶ <http://de.selfhtml.org/xml/darstellung/xsltelemente.htm>

Übersicht

Heimarbeitsblatt 4

Aufgabe 1 - XML-Schema

Aufgabe 2 - XSL/XPath

Aufgabe 3 - HTTP

Aufgabe 4 - Webarchitektur

Aufgabe 5 - Dynamische Webseiten

Zusammenfassung

Laden von Dateien über HTTP

Laden von Dateien über HTTP

Wieviel Zeit kann bei komplettem Download durch Einsatz von Pipelining und Keep-Alive eingespart werden?

Laden von Dateien über HTTP

Wieviel Zeit kann bei komplettem Download durch Einsatz von Pipelining und Keep-Alive eingespart werden?

- ▶ **Dateien:**

Laden von Dateien über HTTP

Wieviel Zeit kann bei komplettem Download durch Einsatz von Pipelining und Keep-Alive eingespart werden?

- ▶ **Dateien:**
 - ▶ eine HTML-Datei

Laden von Dateien über HTTP

Wieviel Zeit kann bei komplettem Download durch Einsatz von Pipelining und Keep-Alive eingespart werden?

- ▶ **Dateien:**
 - ▶ eine HTML-Datei
 - ▶ zwei eingebundene Bilder

Laden von Dateien über HTTP

Wieviel Zeit kann bei komplettem Download durch Einsatz von Pipelining und Keep-Alive eingespart werden?

- ▶ **Dateien:**
 - ▶ eine HTML-Datei
 - ▶ zwei eingebundene Bilder
 - ▶ eine Flash-Animation

Laden von Dateien über HTTP

Wieviel Zeit kann bei komplettem Download durch Einsatz von Pipelining und Keep-Alive eingespart werden?

- ▶ **Dateien:**
 - ▶ eine HTML-Datei
 - ▶ zwei eingebundene Bilder
 - ▶ eine Flash-Animation
- ▶ **Größen:**

Laden von Dateien über HTTP

Wieviel Zeit kann bei komplettem Download durch Einsatz von Pipelining und Keep-Alive eingespart werden?

- ▶ **Dateien:**
 - ▶ eine HTML-Datei
 - ▶ zwei eingebundene Bilder
 - ▶ eine Flash-Animation
- ▶ **Größen:**
 - ▶ HTML: 3 kB

Laden von Dateien über HTTP

Wieviel Zeit kann bei komplettem Download durch Einsatz von Pipelining und Keep-Alive eingespart werden?

▶ **Dateien:**

- ▶ eine HTML-Datei
- ▶ zwei eingebundene Bilder
- ▶ eine Flash-Animation

▶ **Größen:**

- ▶ HTML: 3 kB
- ▶ Bilder: 10 kB

Laden von Dateien über HTTP

Wieviel Zeit kann bei komplettem Download durch Einsatz von Pipelining und Keep-Alive eingespart werden?

▶ **Dateien:**

- ▶ eine HTML-Datei
- ▶ zwei eingebundene Bilder
- ▶ eine Flash-Animation

▶ **Größen:**

- ▶ HTML: 3 kB
- ▶ Bilder: 10 kB
- ▶ Flash: 80 kB

Laden von Dateien über HTTP

Laden von Dateien über HTTP

Weitere Annahmen:

Laden von Dateien über HTTP

Weitere Annahmen:

- ▶ **Overhead:** pro Request und pro Response: 250 Byte

Laden von Dateien über HTTP

Weitere Annahmen:

- ▶ **Overhead:** pro Request und pro Response: 250 Byte
- ▶ **Nettobandbreite:**

Laden von Dateien über HTTP

Weitere Annahmen:

- ▶ **Overhead:** pro Request und pro Response: 250 Byte
- ▶ **Nettobandbreite:**
 - ▶ 760 kBit/s Downstream

Laden von Dateien über HTTP

Weitere Annahmen:

- ▶ **Overhead:** pro Request und pro Response: 250 Byte
- ▶ **Nettobandbreite:**
 - ▶ 760 kBit/s Downstream
 - ▶ 120 kBit/s Upstream

Laden von Dateien über HTTP

Weitere Annahmen:

- ▶ **Overhead:** pro Request und pro Response: 250 Byte
- ▶ **Nettobandbreite:**
 - ▶ 760 kBit/s Downstream
 - ▶ 120 kBit/s Upstream
- ▶ **TCP-Verbindungsaufbau:** 150 ms

Laden von Dateien über HTTP

Weitere Annahmen:

- ▶ **Overhead:** pro Request und pro Response: 250 Byte
- ▶ **Nettobandbreite:**
 - ▶ 760 kBit/s Downstream
 - ▶ 120 kBit/s Upstream
- ▶ **TCP-Verbindungsaufbau:** 150 ms
- ▶ **Datenoverhead** der Transport- und Vermittlungsprotokolle können vernachlässigt werden

Laden von Dateien über HTTP

Weitere Annahmen:

- ▶ **Overhead:** pro Request und pro Response: 250 Byte
- ▶ **Nettobandbreite:**
 - ▶ 760 kBit/s Downstream
 - ▶ 120 kBit/s Upstream
- ▶ **TCP-Verbindungsaufbau:** 150 ms
- ▶ **Datenoverhead** der Transport- und Vermittlungsprotokolle können vernachlässigt werden
- ▶ **Genauigkeit:** in ganzen Millisekunden rechnen

Berechnung - Datenmengen bestimmen

Berechnung - Datenmengen bestimmen

▶ httpRequest =

Berechnung - Datenmengen bestimmen

- ▶ `HttpRequest` = 250 B = 2000 Bit

Berechnung - Datenmengen bestimmen

- ▶ $\text{httpRequest} = 250 \text{ B} = 2000 \text{ Bit}$
(Request besteht nur aus Overhead)

Berechnung - Datenmengen bestimmen

- ▶ $\text{httpRequest} = 250 \text{ B} = 2000 \text{ Bit}$
(Request besteht nur aus Overhead)
- ▶ $\text{htmlResponse} =$

Berechnung - Datenmengen bestimmen

- ▶ $\text{httpRequest} = 250 \text{ B} = 2000 \text{ Bit}$
(Request besteht nur aus Overhead)
- ▶ $\text{htmlResponse} = 3 \text{ kb} = 3072 \text{ B} = 24576 \text{ Bit}$

Berechnung - Datenmengen bestimmen

- ▶ $\text{httpRequest} = 250 \text{ B} = 2000 \text{ Bit}$
(Request besteht nur aus Overhead)
- ▶ $\text{htmlResponse} = 3 \text{ kb} = 3072 \text{ B} = 24576 \text{ Bit}$
+ Overhead =

Berechnung - Datenmengen bestimmen

- ▶ $\text{httpRequest} = 250 \text{ B} = 2000 \text{ Bit}$
(Request besteht nur aus Overhead)
- ▶ $\text{htmlResponse} = 3 \text{ kb} = 3072 \text{ B} = 24576 \text{ Bit}$
+ Overhead = 24576 Bit

Berechnung - Datenmengen bestimmen

- ▶ $\text{httpRequest} = 250 \text{ B} = 2000 \text{ Bit}$
(Request besteht nur aus Overhead)
- ▶ $\text{htmlResponse} = 3 \text{ kb} = 3072 \text{ B} = 24576 \text{ Bit}$
+ Overhead = $24576 \text{ Bit} + 2000 \text{ Bit} =$

Berechnung - Datenmengen bestimmen

- ▶ $\text{httpRequest} = 250 \text{ B} = 2000 \text{ Bit}$
(Request besteht nur aus Overhead)
- ▶ $\text{htmlResponse} = 3 \text{ kb} = 3072 \text{ B} = 24576 \text{ Bit}$
+ Overhead = $24576 \text{ Bit} + 2000 \text{ Bit} = 26576 \text{ Bit}$

Berechnung - Datenmengen bestimmen

- ▶ $\text{httpRequest} = 250 \text{ B} = 2000 \text{ Bit}$
(Request besteht nur aus Overhead)
- ▶ $\text{htmlResponse} = 3 \text{ kb} = 3072 \text{ B} = 24576 \text{ Bit}$
+ Overhead = $24576 \text{ Bit} + 2000 \text{ Bit} = 26576 \text{ Bit}$
- ▶ $\text{imgResponse} =$

Berechnung - Datenmengen bestimmen

- ▶ $\text{httpRequest} = 250 \text{ B} = 2000 \text{ Bit}$
(Request besteht nur aus Overhead)
- ▶ $\text{htmlResponse} = 3 \text{ kb} = 3072 \text{ B} = 24576 \text{ Bit}$
+ Overhead = $24576 \text{ Bit} + 2000 \text{ Bit} = 26576 \text{ Bit}$
- ▶ $\text{imgResponse} = 10 \text{ kB} = 10240 \text{ B} = 81920 \text{ Bit}$

Berechnung - Datenmengen bestimmen

- ▶ $\text{httpRequest} = 250 \text{ B} = 2000 \text{ Bit}$
(Request besteht nur aus Overhead)
- ▶ $\text{htmlResponse} = 3 \text{ kb} = 3072 \text{ B} = 24576 \text{ Bit}$
+ Overhead = $24576 \text{ Bit} + 2000 \text{ Bit} = 26576 \text{ Bit}$
- ▶ $\text{imgResponse} = 10 \text{ kB} = 10240 \text{ B} = 81920 \text{ Bit}$
+ Overhead =

Berechnung - Datenmengen bestimmen

- ▶ $\text{httpRequest} = 250 \text{ B} = 2000 \text{ Bit}$
(Request besteht nur aus Overhead)
- ▶ $\text{htmlResponse} = 3 \text{ kb} = 3072 \text{ B} = 24576 \text{ Bit}$
+ Overhead = $24576 \text{ Bit} + 2000 \text{ Bit} = 26576 \text{ Bit}$
- ▶ $\text{imgResponse} = 10 \text{ kB} = 10240 \text{ B} = 81920 \text{ Bit}$
+ Overhead = 81920 Bit

Berechnung - Datenmengen bestimmen

- ▶ $\text{httpRequest} = 250 \text{ B} = 2000 \text{ Bit}$
(Request besteht nur aus Overhead)
- ▶ $\text{htmlResponse} = 3 \text{ kb} = 3072 \text{ B} = 24576 \text{ Bit}$
+ Overhead = $24576 \text{ Bit} + 2000 \text{ Bit} = 26576 \text{ Bit}$
- ▶ $\text{imgResponse} = 10 \text{ kB} = 10240 \text{ B} = 81920 \text{ Bit}$
+ Overhead = $81920 \text{ Bit} + 2000 \text{ Bit} =$

Berechnung - Datenmengen bestimmen

- ▶ $\text{httpRequest} = 250 \text{ B} = 2000 \text{ Bit}$
(Request besteht nur aus Overhead)
- ▶ $\text{htmlResponse} = 3 \text{ kb} = 3072 \text{ B} = 24576 \text{ Bit}$
+ Overhead = $24576 \text{ Bit} + 2000 \text{ Bit} = 26576 \text{ Bit}$
- ▶ $\text{imgResponse} = 10 \text{ kB} = 10240 \text{ B} = 81920 \text{ Bit}$
+ Overhead = $81920 \text{ Bit} + 2000 \text{ Bit} = 83920 \text{ Bit}$

Berechnung - Datenmengen bestimmen

- ▶ $\text{httpRequest} = 250 \text{ B} = 2000 \text{ Bit}$
(Request besteht nur aus Overhead)
- ▶ $\text{htmlResponse} = 3 \text{ kb} = 3072 \text{ B} = 24576 \text{ Bit}$
+ Overhead = $24576 \text{ Bit} + 2000 \text{ Bit} = 26576 \text{ Bit}$
- ▶ $\text{imgResponse} = 10 \text{ kB} = 10240 \text{ B} = 81920 \text{ Bit}$
+ Overhead = $81920 \text{ Bit} + 2000 \text{ Bit} = 83920 \text{ Bit}$
- ▶ $\text{flashResponse} =$

Berechnung - Datenmengen bestimmen

- ▶ $\text{httpRequest} = 250 \text{ B} = 2000 \text{ Bit}$
(Request besteht nur aus Overhead)
- ▶ $\text{htmlResponse} = 3 \text{ kb} = 3072 \text{ B} = 24576 \text{ Bit}$
+ Overhead = $24576 \text{ Bit} + 2000 \text{ Bit} = 26576 \text{ Bit}$
- ▶ $\text{imgResponse} = 10 \text{ kB} = 10240 \text{ B} = 81920 \text{ Bit}$
+ Overhead = $81920 \text{ Bit} + 2000 \text{ Bit} = 83920 \text{ Bit}$
- ▶ $\text{flashResponse} = 80 \text{ kB} = 81920 \text{ B} = 655360 \text{ Bit}$

Berechnung - Datenmengen bestimmen

- ▶ $\text{httpRequest} = 250 \text{ B} = 2000 \text{ Bit}$
(Request besteht nur aus Overhead)
- ▶ $\text{htmlResponse} = 3 \text{ kb} = 3072 \text{ B} = 24576 \text{ Bit}$
+ Overhead = $24576 \text{ Bit} + 2000 \text{ Bit} = 26576 \text{ Bit}$
- ▶ $\text{imgResponse} = 10 \text{ kB} = 10240 \text{ B} = 81920 \text{ Bit}$
+ Overhead = $81920 \text{ Bit} + 2000 \text{ Bit} = 83920 \text{ Bit}$
- ▶ $\text{flashResponse} = 80 \text{ kB} = 81920 \text{ B} = 655360 \text{ Bit}$
+ Overhead =

Berechnung - Datenmengen bestimmen

- ▶ $\text{httpRequest} = 250 \text{ B} = 2000 \text{ Bit}$
(Request besteht nur aus Overhead)
- ▶ $\text{htmlResponse} = 3 \text{ kb} = 3072 \text{ B} = 24576 \text{ Bit}$
+ Overhead = $24576 \text{ Bit} + 2000 \text{ Bit} = 26576 \text{ Bit}$
- ▶ $\text{imgResponse} = 10 \text{ kB} = 10240 \text{ B} = 81920 \text{ Bit}$
+ Overhead = $81920 \text{ Bit} + 2000 \text{ Bit} = 83920 \text{ Bit}$
- ▶ $\text{flashResponse} = 80 \text{ kB} = 81920 \text{ B} = 655360 \text{ Bit}$
+ Overhead = 655360 Bit

Berechnung - Datenmengen bestimmen

- ▶ $\text{httpRequest} = 250 \text{ B} = 2000 \text{ Bit}$
(Request besteht nur aus Overhead)
- ▶ $\text{htmlResponse} = 3 \text{ kb} = 3072 \text{ B} = 24576 \text{ Bit}$
+ Overhead = $24576 \text{ Bit} + 2000 \text{ Bit} = 26576 \text{ Bit}$
- ▶ $\text{imgResponse} = 10 \text{ kB} = 10240 \text{ B} = 81920 \text{ Bit}$
+ Overhead = $81920 \text{ Bit} + 2000 \text{ Bit} = 83920 \text{ Bit}$
- ▶ $\text{flashResponse} = 80 \text{ kB} = 81920 \text{ B} = 655360 \text{ Bit}$
+ Overhead = $655360 \text{ Bit} + 2000 \text{ Bit} =$

Berechnung - Datenmengen bestimmen

- ▶ $\text{httpRequest} = 250 \text{ B} = 2000 \text{ Bit}$
(Request besteht nur aus Overhead)
- ▶ $\text{htmlResponse} = 3 \text{ kb} = 3072 \text{ B} = 24576 \text{ Bit}$
+ Overhead = $24576 \text{ Bit} + 2000 \text{ Bit} = 26576 \text{ Bit}$
- ▶ $\text{imgResponse} = 10 \text{ kB} = 10240 \text{ B} = 81920 \text{ Bit}$
+ Overhead = $81920 \text{ Bit} + 2000 \text{ Bit} = 83920 \text{ Bit}$
- ▶ $\text{flashResponse} = 80 \text{ kB} = 81920 \text{ B} = 655360 \text{ Bit}$
+ Overhead = $655360 \text{ Bit} + 2000 \text{ Bit} = 657360 \text{ Bit}$

Berechnung - Übertragungsdauern

Berechnung - Übertragungsdauern

► $\text{httpRequest} = \frac{2000 \text{ Bit}}{\quad}$

Berechnung - Übertragungsdauern

$$\blacktriangleright \text{httpRequest} = \frac{2000 \text{ Bit}}{120000 \frac{\text{Bit}}{\text{s}}}$$

Berechnung - Übertragungsdauern

$$\blacktriangleright \text{httpRequest} = \frac{2000 \text{ Bit}}{120000 \frac{\text{Bit}}{\text{s}}} \cdot 1000 \frac{\text{ms}}{\text{s}} =$$

Berechnung - Übertragungsdauern

$$\blacktriangleright \text{httpRequest} = \frac{2000 \text{ Bit}}{120000 \frac{\text{Bit}}{\text{s}}} \cdot 1000 \frac{\text{ms}}{\text{s}} = 17 \text{ ms}$$

Berechnung - Übertragungsdauern

- ▶ $\text{httpRequest} = \frac{2000 \text{ Bit}}{120000 \frac{\text{Bit}}{\text{s}}} \cdot 1000 \frac{\text{ms}}{\text{s}} = 17 \text{ ms}$
- ▶ $\text{htmlResponse} = \underline{26576 \text{ Bit}}$

Berechnung - Übertragungsdauern

▶ $\text{httpRequest} = \frac{2000 \text{ Bit}}{120000 \frac{\text{Bit}}{\text{s}}} \cdot 1000 \frac{\text{ms}}{\text{s}} = 17 \text{ ms}$

▶ $\text{htmlResponse} = \frac{26576 \text{ Bit}}{760000 \frac{\text{Bit}}{\text{s}}}$

Berechnung - Übertragungsdauern

▶ $\text{httpRequest} = \frac{2000 \text{ Bit}}{120000 \frac{\text{Bit}}{\text{s}}} \cdot 1000 \frac{\text{ms}}{\text{s}} = 17 \text{ ms}$

▶ $\text{htmlResponse} = \frac{26576 \text{ Bit}}{760000 \frac{\text{Bit}}{\text{s}}} \cdot 1000 \frac{\text{ms}}{\text{s}} =$

Berechnung - Übertragungsdauern

- ▶ $\text{httpRequest} = \frac{2000 \text{ Bit}}{120000 \frac{\text{Bit}}{\text{s}}} \cdot 1000 \frac{\text{ms}}{\text{s}} = 17 \text{ ms}$
- ▶ $\text{htmlResponse} = \frac{26576 \text{ Bit}}{760000 \frac{\text{Bit}}{\text{s}}} \cdot 1000 \frac{\text{ms}}{\text{s}} = 58 \text{ ms}$

Berechnung - Übertragungsdauern

- ▶ $\text{httpRequest} = \frac{2000 \text{ Bit}}{120000 \frac{\text{Bit}}{\text{s}}} \cdot 1000 \frac{\text{ms}}{\text{s}} = 17 \text{ ms}$
- ▶ $\text{htmlResponse} = \frac{26576 \text{ Bit}}{760000 \frac{\text{Bit}}{\text{s}}} \cdot 1000 \frac{\text{ms}}{\text{s}} = 58 \text{ ms}$
- ▶ $\text{imgResponse} = \frac{83920 \text{ Bit}}{760000 \frac{\text{Bit}}{\text{s}}}$

Berechnung - Übertragungsdauern

- ▶ $\text{httpRequest} = \frac{2000 \text{ Bit}}{120000 \frac{\text{Bit}}{\text{s}}} \cdot 1000 \frac{\text{ms}}{\text{s}} = 17 \text{ ms}$
- ▶ $\text{htmlResponse} = \frac{26576 \text{ Bit}}{760000 \frac{\text{Bit}}{\text{s}}} \cdot 1000 \frac{\text{ms}}{\text{s}} = 58 \text{ ms}$
- ▶ $\text{imgResponse} = \frac{83920 \text{ Bit}}{760000 \frac{\text{Bit}}{\text{s}}} \cdot 1000 \frac{\text{ms}}{\text{s}} =$

Berechnung - Übertragungsdauern

- ▶ $\text{httpRequest} = \frac{2000 \text{ Bit}}{120000 \frac{\text{Bit}}{\text{s}}} \cdot 1000 \frac{\text{ms}}{\text{s}} = 17 \text{ ms}$
- ▶ $\text{htmlResponse} = \frac{26576 \text{ Bit}}{760000 \frac{\text{Bit}}{\text{s}}} \cdot 1000 \frac{\text{ms}}{\text{s}} = 58 \text{ ms}$
- ▶ $\text{imgResponse} = \frac{83920 \text{ Bit}}{760000 \frac{\text{Bit}}{\text{s}}} \cdot 1000 \frac{\text{ms}}{\text{s}} = 110 \text{ ms}$

Berechnung - Übertragungsdauern

- ▶ $\text{httpRequest} = \frac{2000 \text{ Bit}}{120000 \frac{\text{Bit}}{\text{s}}} \cdot 1000 \frac{\text{ms}}{\text{s}} = 17 \text{ ms}$
- ▶ $\text{htmlResponse} = \frac{26576 \text{ Bit}}{760000 \frac{\text{Bit}}{\text{s}}} \cdot 1000 \frac{\text{ms}}{\text{s}} = 58 \text{ ms}$
- ▶ $\text{imgResponse} = \frac{83920 \text{ Bit}}{760000 \frac{\text{Bit}}{\text{s}}} \cdot 1000 \frac{\text{ms}}{\text{s}} = 110 \text{ ms}$
- ▶ $\text{flashResponse} = \frac{657360 \text{ Bit}}{760000 \frac{\text{Bit}}{\text{s}}}$

Berechnung - Übertragungsdauern

- ▶ $\text{httpRequest} = \frac{2000 \text{ Bit}}{120000 \frac{\text{Bit}}{\text{s}}} \cdot 1000 \frac{\text{ms}}{\text{s}} = 17 \text{ ms}$
- ▶ $\text{htmlResponse} = \frac{26576 \text{ Bit}}{760000 \frac{\text{Bit}}{\text{s}}} \cdot 1000 \frac{\text{ms}}{\text{s}} = 58 \text{ ms}$
- ▶ $\text{imgResponse} = \frac{83920 \text{ Bit}}{760000 \frac{\text{Bit}}{\text{s}}} \cdot 1000 \frac{\text{ms}}{\text{s}} = 110 \text{ ms}$
- ▶ $\text{flashResponse} = \frac{657360 \text{ Bit}}{760000 \frac{\text{Bit}}{\text{s}}} \cdot 1000 \frac{\text{ms}}{\text{s}} =$

Berechnung - Übertragungsdauern

- ▶ $\text{httpRequest} = \frac{2000 \text{ Bit}}{120000 \frac{\text{Bit}}{\text{s}}} \cdot 1000 \frac{\text{ms}}{\text{s}} = 17 \text{ ms}$
- ▶ $\text{htmlResponse} = \frac{26576 \text{ Bit}}{760000 \frac{\text{Bit}}{\text{s}}} \cdot 1000 \frac{\text{ms}}{\text{s}} = 58 \text{ ms}$
- ▶ $\text{imgResponse} = \frac{83920 \text{ Bit}}{760000 \frac{\text{Bit}}{\text{s}}} \cdot 1000 \frac{\text{ms}}{\text{s}} = 110 \text{ ms}$
- ▶ $\text{flashResponse} = \frac{657360 \text{ Bit}}{760000 \frac{\text{Bit}}{\text{s}}} \cdot 1000 \frac{\text{ms}}{\text{s}} = 865 \text{ ms}$

Berechnung - Übertragungsdauern

- ▶ $\text{httpRequest} = \frac{2000 \text{ Bit}}{120000 \frac{\text{Bit}}{\text{s}}} \cdot 1000 \frac{\text{ms}}{\text{s}} = 17 \text{ ms}$
- ▶ $\text{htmlResponse} = \frac{26576 \text{ Bit}}{760000 \frac{\text{Bit}}{\text{s}}} \cdot 1000 \frac{\text{ms}}{\text{s}} = 58 \text{ ms}$
- ▶ $\text{imgResponse} = \frac{83920 \text{ Bit}}{760000 \frac{\text{Bit}}{\text{s}}} \cdot 1000 \frac{\text{ms}}{\text{s}} = 110 \text{ ms}$
- ▶ $\text{flashResponse} = \frac{657360 \text{ Bit}}{760000 \frac{\text{Bit}}{\text{s}}} \cdot 1000 \frac{\text{ms}}{\text{s}} = 865 \text{ ms}$
- ▶ TCP-Aufbau =

Berechnung - Übertragungsdauern

- ▶ $\text{httpRequest} = \frac{2000 \text{ Bit}}{120000 \frac{\text{Bit}}{\text{s}}} \cdot 1000 \frac{\text{ms}}{\text{s}} = 17 \text{ ms}$
- ▶ $\text{htmlResponse} = \frac{26576 \text{ Bit}}{760000 \frac{\text{Bit}}{\text{s}}} \cdot 1000 \frac{\text{ms}}{\text{s}} = 58 \text{ ms}$
- ▶ $\text{imgResponse} = \frac{83920 \text{ Bit}}{760000 \frac{\text{Bit}}{\text{s}}} \cdot 1000 \frac{\text{ms}}{\text{s}} = 110 \text{ ms}$
- ▶ $\text{flashResponse} = \frac{657360 \text{ Bit}}{760000 \frac{\text{Bit}}{\text{s}}} \cdot 1000 \frac{\text{ms}}{\text{s}} = 865 \text{ ms}$
- ▶ TCP-Aufbau = 150 ms

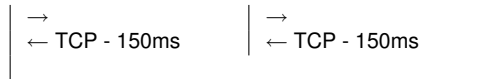
Sequenzdiagramm

Sequenzdiagramm

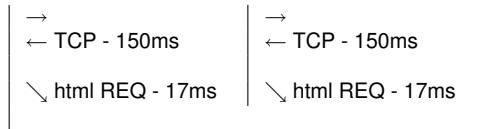
...

Sequenzdiagramm - schematisch

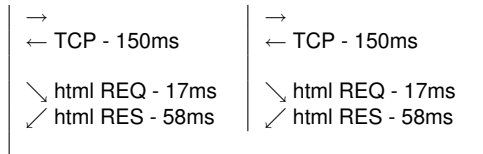
Sequenzdiagramm - schematisch



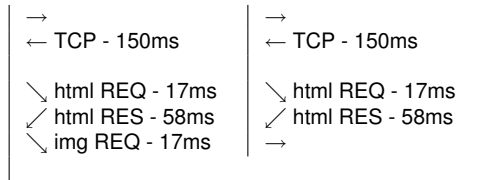
Sequenzdiagramm - schematisch



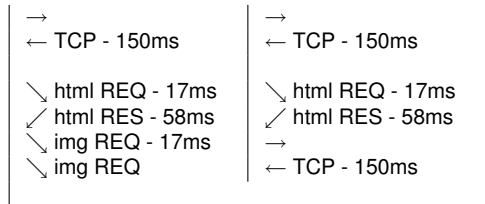
Sequenzdiagramm - schematisch



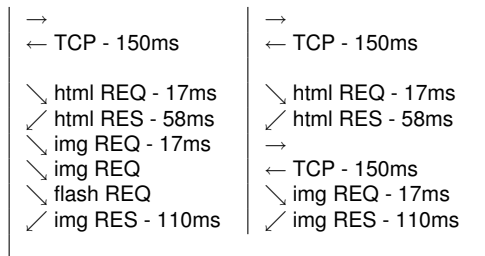
Sequenzdiagramm - schematisch



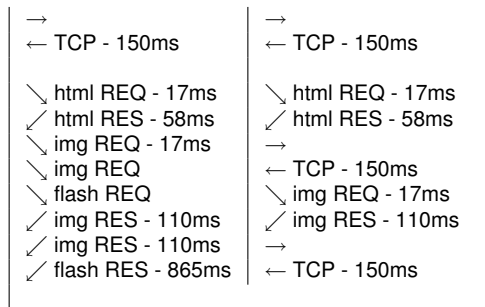
Sequenzdiagramm - schematisch



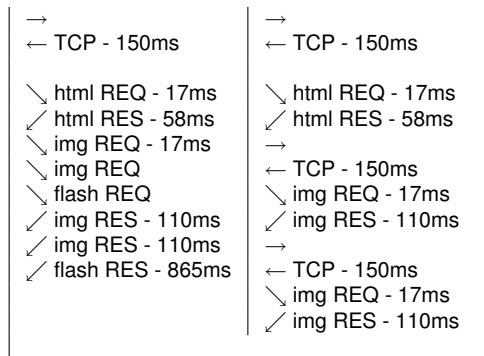
Sequenzdiagramm - schematisch



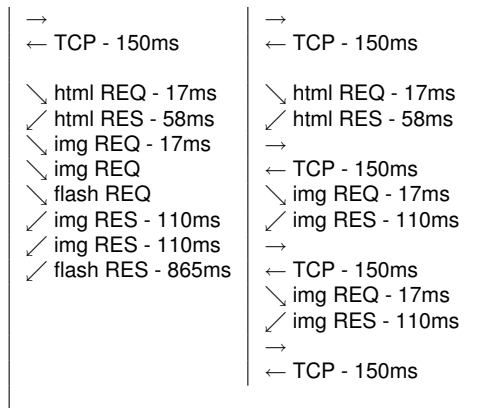
Sequenzdiagramm - schematisch



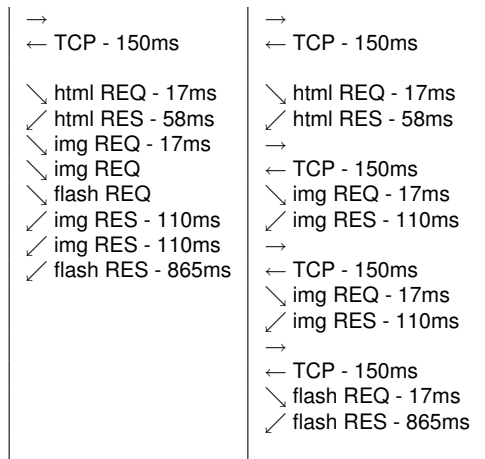
Sequenzdiagramm - schematisch



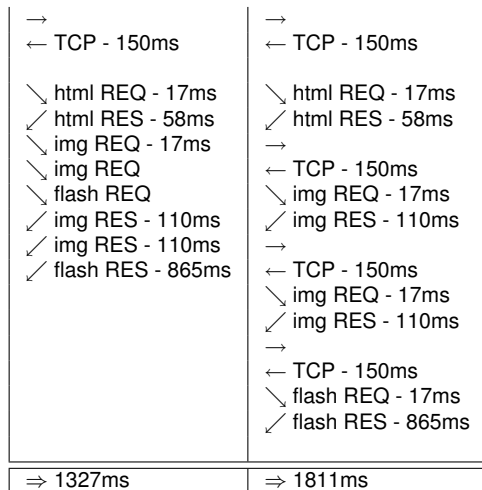
Sequenzdiagramm - schematisch



Sequenzdiagramm - schematisch



Sequenzdiagramm - schematisch



Ersparnis

Ersparnis

Aus dem Sequenzdiagramm sieht man einfach:

Ersparnis

Aus dem Sequenzdiagramm sieht man einfach:
man spart 484 Millisekunden.

Ersparnis

Aus dem Sequenzdiagramm sieht man einfach:
man spart 484 Millisekunden.

Alternativrechnung

Ersparnis

Aus dem Sequenzdiagramm sieht man einfach:
man spart 484 Millisekunden.

Alternativrechnung

Man spart 3 TCP-Aufbauten und 2 HTTP-Requests.

Ersparnis

Aus dem Sequenzdiagramm sieht man einfach:
man spart 484 Millisekunden.

Alternativrechnung

Man spart 3 TCP-Aufbauten und 2 HTTP-Requests.

⇒ $3 \cdot 150$

Ersparnis

Aus dem Sequenzdiagramm sieht man einfach:
man spart 484 Millisekunden.

Alternativrechnung

Man spart 3 TCP-Aufbauten und 2 HTTP-Requests.

$$\Rightarrow 3 \cdot 150 + 2 \cdot 17 =$$

Ersparnis

Aus dem Sequenzdiagramm sieht man einfach:
man spart 484 Millisekunden.

Alternativrechnung

Man spart 3 TCP-Aufbauten und 2 HTTP-Requests.

$$\Rightarrow 3 \cdot 150 + 2 \cdot 17 = 484 \text{ Millisekunden}$$

Zu beachten

Zu beachten

- ▶ Umrechnungsfaktoren: bei Byte 1024, bei Bit 1000

Zu beachten

- ▶ Umrechnungsfaktoren: bei Byte 1024, bei Bit 1000
- ▶ Pipelining: Neue Requests können bereits verschickt werden, bevor die Antwort auf den vorherigen Request eingetroffen ist

Zu beachten

- ▶ Umrechnungsfaktoren: bei Byte 1024, bei Bit 1000
- ▶ Pipelining: Neue Requests können bereits verschickt werden, bevor die Antwort auf den vorherigen Request eingetroffen ist
 - nur bei Bilder- und Flash-Requests möglich

Zu beachten

- ▶ Umrechnungsfaktoren: bei Byte 1024, bei Bit 1000
- ▶ Pipelining: Neue Requests können bereits verschickt werden, bevor die Antwort auf den vorherigen Request eingetroffen ist
 - nur bei Bilder- und Flash-Requests möglich
- ▶ Requests und Responses können nur nacheinander übertragen werden

Zu beachten

- ▶ Umrechnungsfaktoren: bei Byte 1024, bei Bit 1000
- ▶ Pipelining: Neue Requests können bereits verschickt werden, bevor die Antwort auf den vorherigen Request eingetroffen ist
 - nur bei Bilder- und Flash-Requests möglich
- ▶ Requests und Responses können nur nacheinander übertragen werden
- ▶ Bild- und Flash-Dateien können nur nacheinander verschickt werden

Übersicht

Heimarbeitsblatt 4

Aufgabe 1 - XML-Schema

Aufgabe 2 - XSL/XPath

Aufgabe 3 - HTTP

Aufgabe 4 - Webarchitektur

Aufgabe 5 - Dynamische Webseiten

Zusammenfassung

Formularverarbeitung

Formularverarbeitung

Welche Daten werden in welcher Reihenfolge zwischen Client und Server ausgetauscht?

Formularverarbeitung

Welche Daten werden in welcher Reihenfolge zwischen Client und Server ausgetauscht?

- ▶ Anmeldung an Web-Forum

Formularverarbeitung

Welche Daten werden in welcher Reihenfolge zwischen Client und Server ausgetauscht?

- ▶ Anmeldung an Web-Forum
- ▶ Benutzername und Paßwort in Formular eintragen

Formularverarbeitung

Welche Daten werden in welcher Reihenfolge zwischen Client und Server ausgetauscht?

- ▶ Anmeldung an Web-Forum
- ▶ Benutzername und Paßwort in Formular eintragen
- ▶ Benutzerdaten korrekt: neuste Beiträge

Formularverarbeitung

Welche Daten werden in welcher Reihenfolge zwischen Client und Server ausgetauscht?

- ▶ Anmeldung an Web-Forum
- ▶ Benutzername und Paßwort in Formular eintragen
- ▶ Benutzerdaten korrekt: neuste Beiträge
- ▶ Benutzerdaten falsch: Fehlerseite

Ablaufskizze

Ablaufskizze

...

Ablaufskizze - Reihenfolge

Ablaufskizze - Reihenfolge

Erklärungen zu den Pfeilen

Ablaufskizze - Reihenfolge

Erklärungen zu den Pfeilen

→ Client (Browser) zu Webserver

Ablaufskizze - Reihenfolge

Erklärungen zu den Pfeilen

- Client (Browser) zu Webserver
- ← Webserver zu Client (Browser)

Ablaufskizze - Reihenfolge

Erklärungen zu den Pfeilen

- Client (Browser) zu Webserver
- ← Webserver zu Client (Browser)
- ↓ Webserver zu CGI-Script

Ablaufskizze - Reihenfolge

Erklärungen zu den Pfeilen

- Client (Browser) zu Webserver
- ← Webserver zu Client (Browser)
- ↓ Webserver zu CGI-Script
- ↑ CGI-Script zu Webserver

Ablaufskizze - Reihenfolge

Erklärungen zu den Pfeilen

- Client (Browser) zu Webserver
- ← Webserver zu Client (Browser)
- ↓ Webserver zu CGI-Script
- ↑ CGI-Script zu Webserver
- ↙ CGI-Script zu DB-System

Ablaufskizze - Reihenfolge

Erklärungen zu den Pfeilen

- Client (Browser) zu Webserver
- ← Webserver zu Client (Browser)
- ↓ Webserver zu CGI-Script
- ↑ CGI-Script zu Webserver
- ↙ CGI-Script zu DB-System
- ↗ DB-System zu CGI-Script

Ablaufskizze - Reihenfolge

Ablaufskizze - Reihenfolge

1. → Anfrage Forum-URL

Ablaufskizze - Reihenfolge

1. → Anfrage Forum-URL
2. ← HTML-Formular zur Anmeldung

Ablaufskizze - Reihenfolge

1. → Anfrage Forum-URL
2. ← HTML-Formular zur Anmeldung
3. → `user=<user>&pass=<pass>`

Ablaufskizze - Reihenfolge

1. → Anfrage Forum-URL
2. ← HTML-Formular zur Anmeldung
3. → user=<user>&pass=<pass>
4. ↓ Script mit user, pass aufrufen

Ablaufskizze - Reihenfolge

1. → Anfrage Forum-URL
2. ← HTML-Formular zur Anmeldung
3. → user=<user>&pass=<pass>
4. ↓ Script mit user, pass aufrufen
5. ✓ check(user, pass)

Ablaufskizze - Reihenfolge

1. → Anfrage Forum-URL
2. ← HTML-Formular zur Anmeldung
3. → user=<user>&pass=<pass>
4. ↓ Script mit user, pass aufrufen
5. ✓ check(user, pass)
6. ↗ check=true oder check=false

Ablaufskizze - Reihenfolge

1. → Anfrage Forum-URL
2. ← HTML-Formular zur Anmeldung
3. → user=<user>&pass=<pass>
4. ↓ Script mit user, pass aufrufen
5. ✓ check(user, pass)
6. ↗ check=true oder check=false
7. ↑ a) wenn check=false: Fehlerseite erzeugen
und an Server senden

Ablaufskizze - Reihenfolge

1. → Anfrage Forum-URL
2. ← HTML-Formular zur Anmeldung
3. → user=<user>&pass=<pass>
4. ↓ Script mit user, pass aufrufen
5. ✓ check(user, pass)
6. ↗ check=true oder check=false
7. ↑ a) wenn check=false: Fehlerseite erzeugen
und an Server senden
 ✓ b) wenn check=true: Forendaten abfragen

Ablaufskizze - Reihenfolge

1. → Anfrage Forum-URL
2. ← HTML-Formular zur Anmeldung
3. → user=<user>&pass=<pass>
4. ↓ Script mit user, pass aufrufen
5. ✓ check(user, pass)
6. ↗ check=true oder check=false
7. ↑ a) wenn check=false: Fehlerseite erzeugen
und an Server senden
 ↙ b) wenn check=true: Forendaten abfragen
8. ← a) Fehlerseite ausliefern

Ablaufskizze - Reihenfolge

1. → Anfrage Forum-URL
2. ← HTML-Formular zur Anmeldung
3. → user=<user>&pass=<pass>
4. ↓ Script mit user, pass aufrufen
5. ✓ check(user, pass)
6. ↗ check=true oder check=false
7. ↑ a) wenn check=false: Fehlerseite erzeugen
und an Server senden
 ↙ b) wenn check=true: Forendaten abfragen
8. ← a) Fehlerseite ausliefern
 ↗ b) Forendaten an Script liefern

Ablaufskizze - Reihenfolge

1. → Anfrage Forum-URL
2. ← HTML-Formular zur Anmeldung
3. → user=<user>&pass=<pass>
4. ↓ Script mit user, pass aufrufen
5. ✓ check(user, pass)
6. ↗ check=true oder check=false
7. ↑ a) wenn check=false: Fehlerseite erzeugen
und an Server senden
 ↙ b) wenn check=true: Forendaten abfragen
8. ← a) Fehlerseite ausliefern
 ↗ b) Forendaten an Script liefern
9. ↑ b) aus Forendaten Webseite erzeugen
und an Server senden

Ablaufskizze - Reihenfolge

1. → Anfrage Forum-URL
2. ← HTML-Formular zur Anmeldung
3. → user=<user>&pass=<pass>
4. ↓ Script mit user, pass aufrufen
5. ✓ check(user, pass)
6. ↗ check=true oder check=false
7. ↑ a) wenn check=false: Fehlerseite erzeugen
und an Server senden
 ↙ b) wenn check=true: Forendaten abfragen
8. ← a) Fehlerseite ausliefern
 ↗ b) Forendaten an Script liefern
9. ↑ b) aus Forendaten Webseite erzeugen
und an Server senden
10. ← b) Forenseite ausliefern

Übersicht

Heimarbeitsblatt 4

Aufgabe 1 - XML-Schema

Aufgabe 2 - XSL/XPath

Aufgabe 3 - HTTP

Aufgabe 4 - Webarchitektur

Aufgabe 5 - Dynamische Webseiten

Zusammenfassung

Formularverarbeitung mit Perl

Formularverarbeitung mit Perl

Folgende Daten sollen an ein Perlskript `calc.pl` übergeben werden:

Formularverarbeitung mit Perl

Folgende Daten sollen an ein Perlskript `calc.pl` übergeben werden:

- ▶ Zahl x

Formularverarbeitung mit Perl

Folgende Daten sollen an ein Perlskript `calc.pl` übergeben werden:

- ▶ Zahl x
- ▶ Zahl y

Formularverarbeitung mit Perl

Folgende Daten sollen an ein Perlskript `calc.pl` übergeben werden:

- ▶ Zahl x
- ▶ Zahl y
- ▶ Operator op (+, -, * oder /)

Formularverarbeitung mit Perl

Folgende Daten sollen an ein Perlskript `calc.pl` übergeben werden:

- ▶ Zahl x
- ▶ Zahl y
- ▶ Operator op (+, -, * oder /)

Ausgabe: HTML-Ausgabe der Art

$$x \ op \ y \ = \ z$$

Formularverarbeitung mit Perl

Folgende Daten sollen an ein Perlskript `calc.pl` übergeben werden:

- ▶ Zahl x
- ▶ Zahl y
- ▶ Operator op (+, -, * oder /)

Ausgabe: HTML-Ausgabe der Art

$x \ op \ y = z$ mit korrekt berechnetem z

HTML-Formular

HTML-Formular

```
<form action="/cgi-bin/calc.pl" method="get">
```

HTML-Formular

```
<form action="/cgi-bin/calc.pl" method="get">  
  x: <input type="text" name="x">
```

HTML-Formular

```
<form action="/cgi-bin/calc.pl" method="get">  
  x: <input type="text" name="x">  
  op: <input type="text" name="op">
```

HTML-Formular

```
<form action="/cgi-bin/calc.pl" method="get">  
  x: <input type="text" name="x">  
  op: <input type="text" name="op">  
  y: <input type="text" name="y">
```

HTML-Formular

```
<form action="/cgi-bin/calc.pl" method="get">  
  x: <input type="text" name="x">  
  op: <input type="text" name="op">  
  y: <input type="text" name="y">  
  <input type="submit" value="">
```

HTML-Formular

```
<form action="/cgi-bin/calc.pl" method="get">  
  x: <input type="text" name="x">  
  op: <input type="text" name="op">  
  y: <input type="text" name="y">  
  <input type="submit" value="">  
</form>
```

HTML-Formular

```
<form action="/cgi-bin/calc.pl" method="get">  
  x: <input type="text" name="x">  
  op: <input type="text" name="op">  
  y: <input type="text" name="y">  
  <input type="submit" value="">  
</form>
```

Um das Formular herum sollte natürlich noch ein gültiges HTML-Gerüst.

HTML-Formular

```
<form action="/cgi-bin/calc.pl" method="get">  
  x: <input type="text" name="x">  
  op: <input type="text" name="op">  
  y: <input type="text" name="y">  
  <input type="submit" value="">  
</form>
```

Um das Formular herum sollte natürlich noch ein gültiges HTML-Gerüst.

Als Übertragungsmethode für die Formulardaten wurde `get` gewählt.

HTML-Formular

```
<form action="/cgi-bin/calc.pl" method="get">  
  x: <input type="text" name="x">  
  op: <input type="text" name="op">  
  y: <input type="text" name="y">  
  <input type="submit" value="">  
</form>
```

Um das Formular herum sollte natürlich noch ein gültiges HTML-Gerüst.

Als Übertragungsmethode für die Formulardaten wurde `get` gewählt.

D.h. die Variablen werden „in der Adreßleiste“ übergeben, was dann in etwa so aussieht:

HTML-Formular

```
<form action="/cgi-bin/calc.pl" method="get">  
  x: <input type="text" name="x">  
  op: <input type="text" name="op">  
  y: <input type="text" name="y">  
  <input type="submit" value="">  
</form>
```

Um das Formular herum sollte natürlich noch ein gültiges HTML-Gerüst.

Als Übertragungsmethode für die Formulardaten wurde `get` gewählt.

D.h. die Variablen werden „in der Adreßleiste“ übergeben, was dann in etwa so aussieht:

```
[...]calc.pl
```

HTML-Formular

```
<form action="/cgi-bin/calc.pl" method="get">  
  x: <input type="text" name="x">  
  op: <input type="text" name="op">  
  y: <input type="text" name="y">  
  <input type="submit" value="">  
</form>
```

Um das Formular herum sollte natürlich noch ein gültiges HTML-Gerüst.

Als Übertragungsmethode für die Formulardaten wurde `get` gewählt.

D.h. die Variablen werden „in der Adreßleiste“ übergeben, was dann in etwa so aussieht:

```
[...]calc.pl?
```

HTML-Formular

```
<form action="/cgi-bin/calc.pl" method="get">  
  x: <input type="text" name="x">  
  op: <input type="text" name="op">  
  y: <input type="text" name="y">  
  <input type="submit" value="">  
</form>
```

Um das Formular herum sollte natürlich noch ein gültiges HTML-Gerüst.

Als Übertragungsmethode für die Formulardaten wurde `get` gewählt.

D.h. die Variablen werden „in der Adreßleiste“ übergeben, was dann in etwa so aussieht:

```
[...]calc.pl?x=1
```

HTML-Formular

```
<form action="/cgi-bin/calc.pl" method="get">  
  x: <input type="text" name="x">  
  op: <input type="text" name="op">  
  y: <input type="text" name="y">  
  <input type="submit" value="">  
</form>
```

Um das Formular herum sollte natürlich noch ein gültiges HTML-Gerüst.

Als Übertragungsmethode für die Formulardaten wurde `get` gewählt.

D.h. die Variablen werden „in der Adreßleiste“ übergeben, was dann in etwa so aussieht:

```
[...]calc.pl?x=1&
```

HTML-Formular

```
<form action="/cgi-bin/calc.pl" method="get">  
  x: <input type="text" name="x">  
  op: <input type="text" name="op">  
  y: <input type="text" name="y">  
  <input type="submit" value="">  
</form>
```

Um das Formular herum sollte natürlich noch ein gültiges HTML-Gerüst.

Als Übertragungsmethode für die Formulardaten wurde `get` gewählt.

D.h. die Variablen werden „in der Adreßleiste“ übergeben, was dann in etwa so aussieht:

```
[...]calc.pl?x=1&op=+
```

HTML-Formular

```
<form action="/cgi-bin/calc.pl" method="get">  
  x: <input type="text" name="x">  
  op: <input type="text" name="op">  
  y: <input type="text" name="y">  
  <input type="submit" value="">  
</form>
```

Um das Formular herum sollte natürlich noch ein gültiges HTML-Gerüst.

Als Übertragungsmethode für die Formulardaten wurde `get` gewählt.

D.h. die Variablen werden „in der Adreßleiste“ übergeben, was dann in etwa so aussieht:

```
[...]calc.pl?x=1&op=+&
```

HTML-Formular

```
<form action="/cgi-bin/calc.pl" method="get">  
  x: <input type="text" name="x">  
  op: <input type="text" name="op">  
  y: <input type="text" name="y">  
  <input type="submit" value="">  
</form>
```

Um das Formular herum sollte natürlich noch ein gültiges HTML-Gerüst.

Als Übertragungsmethode für die Formulardaten wurde `get` gewählt.

D.h. die Variablen werden „in der Adreßleiste“ übergeben, was dann in etwa so aussieht:

```
[...]calc.pl?x=1&op=+&y=1
```

calc.pl

calc.pl

```
#!/usr/bin/perl
```

calc.pl

```
#!/usr/bin/perl  
print "content-type: text/plain \n \n";
```

calc.pl

```
#!/usr/bin/perl  
print "content-type: text/plain \n \n";  
  
$query_string = $ENV('QUERY_STRING');
```

calc.pl

```
#!/usr/bin/perl
print "content-type: text/plain \n \n";

$query_string = $ENV('QUERY_STRING');
($xPar, $opPar, $yPar) = split(/&/, query_string);
```

calc.pl

```
#!/usr/bin/perl
print "content-type: text/plain \n \n";

$query_string = $ENV('QUERY_STRING');
($xPar, $opPar, $yPar) = split(/&/, query_string);
($xVar, $xVal) = split(/=/, $xPar);
```

calc.pl

```
#!/usr/bin/perl
print "content-type: text/plain \n \n";

$query_string = $ENV('QUERY_STRING');
($xPar, $opPar, $yPar) = split(/&/, query_string);
($xVar, $xVal) = split(/=/, $xPar);
($yVar, $yVal) = split(/=/, $yPar);
```

calc.pl

```
#!/usr/bin/perl
print "content-type: text/plain \n \n";

$query_string = $ENV('QUERY_STRING');
($xPar, $opPar, $yPar) = split(/&/, query_string);
($xVar, $xVal) = split(/=/, $xPar);
($yVar, $yVal) = split(/=/, $yPar);
($opVar, $opVal) = split(/=/, $opPar);
```

calc.pl

```
#!/usr/bin/perl
print "content-type: text/plain \n \n";

$query_string = $ENV('QUERY_STRING');
($xPar, $opPar, $yPar) = split(/&/, query_string);
($xVar, $xVal) = split(/=/, $xPar);
($yVar, $yVal) = split(/=/, $yPar);
($opVar, $opVal) = split(/=/, $opPar);

if ($opVal eq "+") {
```

calc.pl

```
#!/usr/bin/perl
print "content-type: text/plain \n \n";

$query_string = $ENV('QUERY_STRING');
($xPar, $opPar, $yPar) = split(/&/, query_string);
($xVar, $xVal) = split(/=/, $xPar);
($yVar, $yVal) = split(/=/, $yPar);
($opVar, $opVal) = split(/=/, $opPar);

if ($opVal eq "+") {
    $Res = $xVal + $yVal;
```

calc.pl

```
#!/usr/bin/perl
print "content-type: text/plain \n \n";

$query_string = $ENV('QUERY_STRING');
($xPar, $opPar, $yPar) = split(/&/, query_string);
($xVar, $xVal) = split(/=/, $xPar);
($yVar, $yVal) = split(/=/, $yPar);
($opVar, $opVal) = split(/=/, $opPar);

if ($opVal eq "+") {
    $Res = $xVal + $yVal;
} elseif ($opVal eq "-") {
```

calc.pl

```
#!/usr/bin/perl
print "content-type: text/plain \n \n";

$query_string = $ENV('QUERY_STRING');
($xPar, $opPar, $yPar) = split(/&/, query_string);
($xVar, $xVal) = split(/=/, $xPar);
($yVar, $yVal) = split(/=/, $yPar);
($opVar, $opVal) = split(/=/, $opPar);

if ($opVal eq "+") {
    $Res = $xVal + $yVal;
} elseif ($opVal eq "-") {
    $Res = $xVal - $yVal;
```

calc.pl

```
#!/usr/bin/perl
print "content-type: text/plain \n \n";

$query_string = $ENV('QUERY_STRING');
($xPar, $opPar, $yPar) = split(/&/, query_string);
($xVar, $xVal) = split(/=/, $xPar);
($yVar, $yVal) = split(/=/, $yPar);
($opVar, $opVal) = split(/=/, $opPar);

if ($opVal eq "+") {
    $Res = $xVal + $yVal;
} elseif ($opVal eq "-") {
    $Res = $xVal - $yVal;
} elseif ($opVal eq "*") {
```

calc.pl

```
#!/usr/bin/perl
print "content-type: text/plain \n \n";

$query_string = $ENV('QUERY_STRING');
($xPar, $opPar, $yPar) = split(/&/, query_string);
($xVal, $xVal) = split(/=/, $xPar);
($yVal, $yVal) = split(/=/, $yPar);
($opVal, $opVal) = split(/=/, $opPar);

if ($opVal eq "+") {
    $Res = $xVal + $yVal;
} elseif ($opVal eq "-") {
    $Res = $xVal - $yVal;
} elseif ($opVal eq "*") {
    $Res = $xVal * $yVal;
```

calc.pl

```
#!/usr/bin/perl
print "content-type: text/plain \n \n";

$query_string = $ENV('QUERY_STRING');
($xPar, $opPar, $yPar) = split(/&/, query_string);
($xVar, $xVal) = split(/=/, $xPar);
($yVar, $yVal) = split(/=/, $yPar);
($opVar, $opVal) = split(/=/, $opPar);

if ($opVal eq "+") {
    $Res = $xVal + $yVal;
} elseif ($opVal eq "-") {
    $Res = $xVal - $yVal;
} elseif ($opVal eq "*") {
    $Res = $xVal * $yVal;
} elseif ($opVal eq "/") {
```

calc.pl

```
#!/usr/bin/perl
print "content-type: text/plain \n \n";

$query_string = $ENV('QUERY_STRING');
($xPar, $opPar, $yPar) = split(/&/, query_string);
($xVal, $xVal) = split(/=/, $xPar);
($yVal, $yVal) = split(/=/, $yPar);
($opVal, $opVal) = split(/=/, $opPar);

if ($opVal eq "+") {
    $Res = $xVal + $yVal;
} elseif ($opVal eq "-") {
    $Res = $xVal - $yVal;
} elseif ($opVal eq "*") {
    $Res = $xVal * $yVal;
} elseif ($opVal eq "/") {
    $Res = $xVal / $yVal;
}
```

calc.pl

```
#!/usr/bin/perl
print "content-type: text/plain \n \n";

$query_string = $ENV('QUERY_STRING');
($xPar, $opPar, $yPar) = split(/&/, query_string);
($xVal, $xVal) = split(/=/, $xPar);
($yVal, $yVal) = split(/=/, $yPar);
($opVal, $opVal) = split(/=/, $opPar);

if ($opVal eq "+") {
    $Res = $xVal + $yVal;
} elseif ($opVal eq "-") {
    $Res = $xVal - $yVal;
} elseif ($opVal eq "*") {
    $Res = $xVal * $yVal;
} elseif ($opVal eq "/") {
    $Res = $xVal / $yVal;
} else {
```

calc.pl

```
#!/usr/bin/perl
print "content-type: text/plain \n \n";

$query_string = $ENV('QUERY_STRING');
($xPar, $opPar, $yPar) = split(/&/, query_string);
($xVal, $xVal) = split(/=/, $xPar);
($yVal, $yVal) = split(/=/, $yPar);
($opVal, $opVal) = split(/=/, $opPar);

if ($opVal eq "+") {
    $Res = $xVal + $yVal;
} elseif ($opVal eq "-") {
    $Res = $xVal - $yVal;
} elseif ($opVal eq "*") {
    $Res = $xVal * $yVal;
} elseif ($opVal eq "/") {
    $Res = $xVal / $yVal;
} else {
    $Res = "???";
}
```

calc.pl

```
#!/usr/bin/perl
print "content-type: text/plain \n \n";

$query_string = $ENV('QUERY_STRING');
($xPar, $opPar, $yPar) = split(/&/, query_string);
($xVar, $xVal) = split(/=/, $xPar);
($yVar, $yVal) = split(/=/, $yPar);
($opVar, $opVal) = split(/=/, $opPar);

if ($opVal eq "+") {
    $Res = $xVal + $yVal;
} elseif ($opVal eq "-") {
    $Res = $xVal - $yVal;
} elseif ($opVal eq "*") {
    $Res = $xVal * $yVal;
} elseif ($opVal eq "/") {
    $Res = $xVal / $yVal;
} else {
    $Res = "???";
}
```

calc.pl

```
#!/usr/bin/perl
print "content-type: text/plain \n \n";

$query_string = $ENV('QUERY_STRING');
($xPar, $opPar, $yPar) = split(/&/, query_string);
($xVal, $xVal) = split(/=/, $xPar);
($yVal, $yVal) = split(/=/, $yPar);
($opVal, $opVal) = split(/=/, $opPar);

if ($opVal eq "+") {
    $Res = $xVal + $yVal;
} elseif ($opVal eq "-") {
    $Res = $xVal - $yVal;
} elseif ($opVal eq "*") {
    $Res = $xVal * $yVal;
} elseif ($opVal eq "/") {
    $Res = $xVal / $yVal;
} else {
    $Res = "???";
}
print $xVal, $opVal, $yVal, "=", $Res, "\n";
```

Zusammenfassung

Zusammenfassung

- ▶ **XML-Schema:** Ein Schema erstellen können, auch mit regulären Ausdrücken in Typen

Zusammenfassung

- ▶ **XML-Schema**: Ein Schema erstellen können, auch mit regulären Ausdrücken in Typen
- ▶ **XSL/XPath**: XSLT und XPath-Ausdrücke erstellen, verstehen und anwenden können.
Im Besonderen: XML → HTML

Zusammenfassung

- ▶ **XML-Schema**: Ein Schema erstellen können, auch mit regulären Ausdrücken in Typen
- ▶ **XSL/XPath**: XSLT und XPath-Ausdrücke erstellen, verstehen und anwenden können.
Im Besonderen: XML → HTML
- ▶ **HTTP**: Keep-Alive und Pipelining erklären können; Datenmengen und Übertragungszeiten berechnen und vergleichen können

Zusammenfassung

- ▶ **XML-Schema**: Ein Schema erstellen können, auch mit regulären Ausdrücken in Typen
- ▶ **XSL/XPath**: XSLT und XPath-Ausdrücke erstellen, verstehen und anwenden können.
Im Besonderen: XML → HTML
- ▶ **HTTP**: Keep-Alive und Pipelining erklären können; Datenmengen und Übertragungszeiten berechnen und vergleichen können
- ▶ **Webarchitektur**: Datenaustausch zwischen Client und Server skizzieren und erklären können

Zusammenfassung

- ▶ **XML-Schema**: Ein Schema erstellen können, auch mit regulären Ausdrücken in Typen
- ▶ **XSL/XPath**: XSLT und XPath-Ausdrücke erstellen, verstehen und anwenden können.
Im Besonderen: XML → HTML
- ▶ **HTTP**: Keep-Alive und Pipelining erklären können; Datenmengen und Übertragungszeiten berechnen und vergleichen können
- ▶ **Webarchitektur**: Datenaustausch zwischen Client und Server skizzieren und erklären können
- ▶ **Dynamische Webseiten**: einfache Skripte erstellen können